

---

# **PIB DE BILBAO**

**2013**

---

<b>1. Presentación .....</b>	<b>3</b>
<b>2. Estimación del PIB de Bilbao .....</b>	<b>4</b>
2.1 Metodología y fuentes de información .....	4
2.2 Productividad por sectores y ramas de actividad .....	5
2.3 Empleo por sectores y ramas de actividad en Bilbao .....	7
2.4 Estimación del PIB de Bilbao para 2013 .....	11
<b>3. Evolución del PIB en Bilbao.....</b>	<b>15</b>
3.1 Grandes sectores .....	15
3.2 Ramas de actividad .....	16
3.3 Avance de la estimación del PIB de Bilbao para 2014 .....	18
<b>Anexos .....</b>	<b>19</b>
A.1. Los cambios incorporados en el cómputo del PIB.....	19
A.2. El PIB de Bizkaia .....	21
A.3. El empleo en Bizkaia .....	24
A.4. Metodología de estimación del PIB de Bilbao .....	26
A.4.1. Cuestiones previas sobre la medida del PIB.....	26
A.4.2. Metodología de estimación del PIB de Bilbao.....	28

---

## 1. Presentación

El Producto Interior Bruto es el indicador que cuantifica la riqueza generada en una economía.

El presente documento tiene como objetivo la estimación del Producto Interior Bruto de Bilbao en el año 2013, a partir de las fuentes de información estadística oficiales disponibles.

La aproximación a la medida del PIB que se realiza para Bilbao se aborda desde la perspectiva de la oferta, definida como la capacidad de generar actividad económica, riqueza y empleo<sup>1</sup>. Por lo tanto,

- Se mide la generación de riqueza de la Villa, a partir de su estructura productiva, integrada por la red de empresas y de empleo presentes en Bilbao,
- A partir de información estadística pertinente (pública y oficial), en base a la metodología establecida.

---

<sup>1</sup> En el Anexo de este documento se abordan estas cuestiones más ampliamente.

---

## 2. Estimación del PIB de Bilbao

### 2.1 Metodología y fuentes de información

La metodología desarrollada se estructura en las siguientes etapas:

- Análisis de las Cuentas Económicas 2013(a<sup>2</sup>) elaboradas por Eustat (año base 2010, SEC<sup>3</sup> 2010, CNAE<sup>4</sup>-2009). Información relativa al PIB y el empleo en Bizkaia.
- Análisis sectorial de las Cuentas Económicas 2013(a). Desagrega la información con relación al PIB y VAB (Valor Añadido Bruto) y empleo, según grandes sectores (primario, industria, construcción y servicios) y 38 ramas de actividad en Bizkaia.
- Análisis de la afiliación, información suministrada por el Ministerio de Empleo y Seguridad Social. Recoge la afiliación a la Seguridad Social bajo todos los regímenes vigentes y en los establecimientos con actividad económica ubicados en Bilbao y en Bizkaia, con una desagregación correspondiente a dos dígitos de la CNAE-09, hasta un total de 99 grupos de actividad.
- Agrupación de la información relativa a la afiliación, desde los 99 grupos de actividad (CNAE-09) a las 38 ramas de actividad, tal y como se corresponde con el marco de información proporcionado por las Cuentas Económicas. El objetivo es obtener la tasa de participación de la afiliación de Bilbao en Bizkaia, para cada una de ramas de actividad consideradas.
- Estimación del PIB de Bilbao, a partir de la información contenida en las fuentes estadísticas mencionadas.

Las Cuentas Económicas 2013(a) han incorporado el Sistema Europeo de Cuentas SEC-2010, por lo que se han recalculado los valores de los años anteriores, para ofrecer una serie homogénea. Por tanto, el cómputo del PIB de Bilbao se ajusta a esta nueva serie (2010-2013). Este documento recoge los principales hitos metodológicos,

- Cálculo de la productividad (sobre VAB) y resultados según rama de actividad.
- Estimación de la participación de Bilbao en la estructura productiva (sectorial) de Bizkaia, a partir de la tasa de participación de la población afiliada.
- Estimación del PIB de Bilbao, serie 2010-2013 (a). Las estimaciones se realizan para los cuatro grandes sectores y 38 ramas de actividad.

---

<sup>2</sup> Lo datos de Cuentas Económicas (Eustat) correspondientes a 2013 se proporcionan como avance (a).

<sup>3</sup> SEC, Sistema Europeo de Cuentas. Ver Anexo.

<sup>4</sup> Clasificación Nacional de las Actividades Económicas, CNAE.

## 2.2 Productividad por sectores y ramas de actividad

Los cambios metodológicos incorporados con relación a la SEC-2010 han modificado el marco contable que referencia del PIB de la CAE, la desagregación por ramas de actividad y la correspondiente a cada Territorio Histórico.

En 2013(a) la productividad por empleo<sup>5</sup> en Bizkaia asciende a 69.564 euros. Tomando este dato como valor referencial (índice de base =100), la industria es el sector con mayor productividad (108,8), mientras que las actividades de servicios registran un valor ligeramente inferior a la media de la economía del Territorio<sup>6</sup> (98,1).

Entre 2010 y 2013 (a) se observa una progresiva mejoría en la productividad por empleo; esta evolución estaría condicionada por un mayor ajuste en el empleo que en la producción y en consecuencia, VAB.

Cuadro 2.1 Evolución de la productividad, grandes sectores. Bizkaia					
	2010	2011	2012	2013 (a)	Índice 2013 (a)
▪ Primario	35.234	40.171	47.818	58.253	83,7
▪ Industria	73.545	75.075	74.485	75.688	108,8
▪ Construcción	62.695	63.285	64.524	70.348	101,1
▪ Servicios	65.093	66.334	67.348	68.259	98,1
<b>Productividad total</b>	<b>66.050</b>	<b>67.334</b>	<b>68.141</b>	<b>69.564</b>	<b>100,0</b>

En euros

Fuente: Eustat, Cuentas Económicas 2013 (a) y elaboración propia. Datos correspondientes a Bizkaia.

Los resultados obtenidos muestran una importante dispersión de productividad entre las diferentes ramas de actividad<sup>7</sup>. En tres ramas, la productividad supera ampliamente el triple del valor medio del Territorio (índice =100): Suministro de energía eléctrica, gas y agua, Telecomunicaciones y Actividades financieras y seguros. En el extremo opuesto, con una productividad inferior al 60% de la media figuran las ramas de servicio doméstico, servicios sociales y servicios auxiliares, entre otras.

<sup>5</sup> Definida como la ratio entre VAB y puesto de trabajo en equivalencia de jornada completa.

<sup>6</sup> Que se refiere a la suma del VAB de los cuatro grandes sectores.

<sup>7</sup> Las Cuentas Económicas de 2013 (a) incorporan el empleo total, cuatro grandes sectores y 38 ramas de actividad para la CAE, pero para los TT.HH no se incluye la desagregación a 38 ramas, por lo tanto, la productividad se refiere a 2012, último año con información completa.

**Cuadro 2.2 Productividad por ramas de actividad. Bizkaia**

	Índice
▪ Energía eléctrica, gas y vapor	989
▪ Telecomunicaciones	735
▪ Actividades financieras y seguros	326
▪ Industria química/Productos farmacéuticos	181
▪ Coquerías y refino de petróleo	149
▪ Transporte y almacenamiento	135
▪ Material de transporte	127
▪ Actividades recreativas y culturales	117
▪ Material y equipo eléctrico	116
▪ Consultorías y actividades técnicas	112
▪ Suministro de agua y saneamiento	112
▪ Actividades sanitarias	111
▪ Industrias extractivas	110
▪ Construcción	110
▪ Edición, imagen, radio y televisión	109
▪ Caucho, plásticos y otras no metálicas	107
▪ Investigación y desarrollo	106
▪ Madera, papel y artes gráficas	100
▪ Industria alimentarias, bebidas, tabaco	100
▪ Maquinaria y equipo	99
▪ Administración pública y defensa	94
▪ Hostelería	93
▪ Metalurgia y productos metálicos	91
▪ Informática	89
▪ Comercio; reparación de vehículos	80
▪ Agricultura, ganadería y pesca	79
▪ Educación	73
▪ Otras actividades profesionales	73
▪ Textil, confección, cuero y calzado	66
▪ Muebles y otras manufactureras	63
▪ Productos informáticos y electrónicos	63
▪ Servicios auxiliares	56
▪ Actividades de servicios sociales	46
▪ Otros servicios	41
▪ Actividades de los hogares	34
<b>Productividad media (índice)</b>	<b>100</b>

Fuente: Eustat. Cuentas Económicas 2013 (a). Datos correspondientes a Bizkaia. Para el cálculo del índice no se incluyen las Actividades Inmobiliarias. Productividad referenciada a 2012. Elaboración propia.

## 2.3 Empleo por sectores y ramas de actividad en Bilbao

El análisis del empleo en la Villa se realiza a partir de la información relativa a la afiliación de las personas a la Seguridad Social. La afiliación corresponde al requisito administrativo de registro de todo contrato que implique una relación laboral de la que se derivan las obligaciones de cotización pertinentes.

Los datos relativos a la afiliación de las personas incluyen todos los regímenes vigentes, y se presentan con una amplia desagregación sectorial (hasta dos dígitos de la Clasificación Nacional de Actividades, CNAE-2009).

Además, cada persona afiliada se afija a un determinado municipio, que normalmente coincide con el que se ubica el establecimiento en el que desempeña su trabajo. De esta forma, se entiende que la afiliación es una fuente de información robusta<sup>8</sup> con relación al empleo generado en el municipio.

Para establecer un marco de comparabilidad con la información contenida en las Cuentas Económicas (Eustat) se ha procedido a la agregación de la población afiliada en los establecimientos con actividad económica de Bilbao, disponible a 99 categorías sectoriales y dos dígitos de CNAE-09. El objetivo es reorganizar<sup>9</sup> la información para que se ajuste al marco de Cuentas Económicas, esto es, a 38 ramas de actividad y cuatro grandes sectores.

Cuadro 2.3 Evolución de la afiliación en Bilbao, 2010-2014		
	(número)	Δ%
2010	174.173	
2011	172.601	-0,9
2012	169.547	-1,8
<b>2013</b>	<b>165.608</b>	<b>-2,3</b>
<b>2014</b>	<b>164.950</b>	<b>-0,4</b>

Promedio de la afiliación a 31/12 de cada año y el anterior.

Valor central de la afiliación en cada año.

Fuente: Ministerio de Empleo y Seguridad Social y estimación propia.

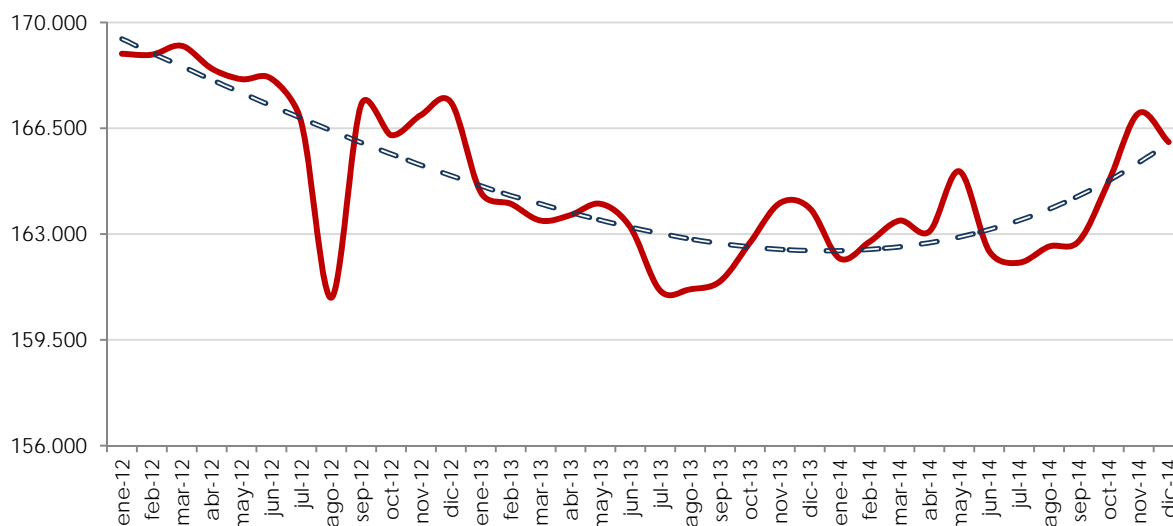
De acuerdo con los resultados recogidos en el cuadro adjunto, el empleo (definido a partir de la afiliación) en la Villa tienen un perfil claramente decreciente desde el año 2010, con un impacto especialmente negativo en 2013 (-2,3%).

<sup>8</sup> Por ser un dato de registro, ya que todos los trabajadores deben estar afiliados a algún régimen de la seguridad social.

<sup>9</sup> Eustat ([http://www.eustat.es/documentos/codigos\\_y\\_nomenclaturas](http://www.eustat.es/documentos/codigos_y_nomenclaturas)).

Asumido que el objetivo central es la evolución y comportamiento del año 2013, pese a ser relativamente negativo, se puede apuntar que los datos de afiliación correspondientes a 2104 auguran una cierta contención en el descenso y destrucción del empleo (-0,4%). E incluso, alguna mejoría, en el sentido de cambio en la tendencia en la evolución de la afiliación en Bilbao en los últimos tres años. No obstante, la confirmación de dicha tendencia, en el sentido de convertirse en una mejoría y recuperación del empleo, se irá viendo en el desempeño de 2015.

**Gráfico 2.1 Evolución mensual de la afiliación en Bilbao y tendencia. 2010-2014**



Fuente: Ministerio de Empleo y Seguridad Social y estimación propia

Centrando la atención en los datos relativos a 2013<sup>10</sup> que son el objetivo central del presente análisis, se constata que:

- La población afiliada a la Seguridad Social en los establecimientos con actividad económica ubicados en la Villa de Bilbao ascendía a 165.608 personas en dicho año.
- La parte sustancial de este empleo (88,6%) se adscribe a establecimientos del sector de servicios, con un peso muy inferior de la industria y la construcción (6%, en ambos casos) y siendo marginal el sector primario.

<sup>10</sup> La base de información de la afiliación es el dato a 31 de diciembre de cada año. Paraacompararlo con la información de Cuentas Económicas (conjunto del año), para cada año se calcula el valor medio (31 de diciembre de dicho año y del anterior) como dato central del ejercicio.



<b>Cuadro 2.4 Población afiliada por sectores. Bilbao</b>		
	<b>Número de personas</b>	<b>%</b>
▪ Primario	345	0,2
▪ Industria y Energía	9.411	5,7
▪ Construcción	9.079	5,5
▪ Servicios	146.774	88,6
<b>Población afiliada</b>	<b>165.608</b>	<b>100,0</b>

Promedio 31/12 de los años 2012 y 2013.

Valor central estimado, de la afiliación de cada año.

Fuente: Ministerio de Empleo y Seguridad Social y estimación propia.

El análisis por ramas de actividad pone de manifiesto la relevancia de tres ramas de actividad en la base del empleo de la Villa: comercio (12,9% del total), servicios administrativos y auxiliares (10%) y educación (9,4%).

Asimismo, con una aportación de entre el 5% y 7% al empleo total figuran las siguientes siete ramas de actividad: actividades sanitarias, administración pública, construcción, hostelería y transporte y almacenamiento, actividades financieras y de seguros y actividades jurídicas, de contabilidad y consultoría, ingenierías y servicios técnicos.

Estas diez ramas de actividad agrupadas en los dos bloques mencionados emplean, en conjunto, más de dos tercios de la población afiliada en la Villa (73%).

**Cuadro 2.5 Población afiliada por ramas de actividad**

	Número de personas	%
• Comercio (por mayor/por menor); venta y reparación vehículos	21.169	12,9
• Actividades administrativas y servicios auxiliares	16.467	10,0
• Educación	15.805	9,4
• Actividades sanitarias	11.706	6,9
• Administración pública	10.493	6,2
• Construcción	9.079	6,1
• Hostelería	9.746	5,8
• Transporte y almacenamiento	9.074	5,6
• Actividades financieras y seguros	8.759	5,5
• Act. jurídicas y de consultoría; ingenierías y serv. técnicos	8.336	5,0
• Actividades de servicios sociales	7.671	4,5
• Otros servicios	6.577	4,0
• Actividades de los hogares (personal doméstico)	6.816	3,2
• Programación, consultoría y otras informáticas	3.699	2,3
• Actividades artísticas, recreativas y de entretenimiento	3.083	1,9
• Publicidad, estudios mercado; otras actividades profesionales	2.265	1,4
• Edición, audiovisuales y de programación radio y tv	2.096	1,4
• Agua, saneamiento, gestión de residuos	2.053	1,2
• Energía eléctrica, gas, vapor y aire acondicionado	1.502	0,9
• Fabricación metales básicos y de productos metálicos	1.339	0,9
• Actividades inmobiliarias	1.183	0,7
• Telecomunicaciones	1.159	0,8
• Fabricación de muebles y otras industrias	837	0,5
• Fabricación. maquinaria y equipo	788	0,5
• Industria. madera, papel y artes gráficas	769	0,5
• Investigación y desarrollo	647	0,4
• Industria alimentación, bebidas y tabaco	418	0,3
• Agricultura, ganadería, silvicultura y pesca	345	0,3
• Fabricación. material de transporte	370	0,2
• Fabricación de productos de caucho y plásticos	344	0,2
• Industria textil, prendas de vestir, cuero y del calzado	249	0,2
• Fabricación de material y equipo eléctrico	190	0,1
• Industria química/Productos farmacéuticos	270	0,2
• Fabricación productos informáticos, electrónicos y ópticos	179	0,1
• Industrias extractivas	105	0,1
<b>Población afiliada</b>	<b>169.547</b>	<b>100,0</b>

Promedio 31/12 de los años 2012 y 2013.

Valor central de la afiliación para 2013.

Fuente: Ministerio de Empleo y Seguridad Social y estimación propia.

## 2.4 Estimación del PIB de Bilbao para 2013

Como se ha señalado, la estimación del PIB de Bilbao se basa en la participación de la Villa en la estructura productiva de Bizkaia (Cuentas Económicas, Eustat), a partir de su contribución a la población afiliada<sup>11</sup>. El resultado obtenido es el PIB de Bilbao, que en 2013 (a) ascendió a 11.670 millones de euros.

La distribución sectorial pone de relieve la importancia de los Servicios (9.182 M€), la aportación limitada de la Industria y energía (736M€) y de la Construcción (650M€) y la mínima contribución del Sector Primario.

Cuadro 2.6 PIB por sectores		
	Euros (millones)	%
<b>VAB (sectores)</b>		
▪ Primario	24	0,2
▪ Industria y Energía	736	6,3
▪ Construcción	650	5,6
▪ Servicios	9.182	78,7
<i>Impuestos netos sobre los productos</i>	<i>1.076</i>	<i>9,2</i>
<b>PIB</b>	<b>11.670</b>	<b>100,0</b>

Año 2013 (a).

Fuente: Estimación propia.

El desglose del PIB municipal por ramas de actividad refleja la relevancia de ocho ramas, con una contribución al PIB superior al 5%: comercio y venta y reparación de vehículos, educación, actividades financieras y de seguros, administración pública, actividades jurídicas, de contabilidad, consultoría y servicios técnicos, transporte y almacenamiento, actividades sanitarias, y construcción.

<sup>11</sup> Corregida en las ramas de Energía, Actividades inmobiliarias y Servicios financieros, banca y seguros, por las propias características de estas actividades. Ver Anexo.

**Cuadro 2.7 PIB por ramas de actividad**

	%
• Comercio (por mayor/menor); reparación de vehículos	9,4
• Educación	7,8
• Actividades financieras y de seguros	7,6
• Administración pública	7,4
• Act. Jurídicas, contabilidad; consultoría; servicios técnicos (ingeniería,...)	7,2
• Transporte y almacenamiento	7,0
• Actividades sanitarias	6,4
• Construcción	6,1
• Actividades administrativas y servicios auxiliares	4,9
• Hostelería	4,4
• Telecomunicaciones	3,7
• Suministro de energía eléctrica, gas, vapor y aire acondicionado	2,7
• Programación, consultoría y servicios de información	2,3
• Actividades artísticas, recreativas y de entretenimiento	2,1
• Otros servicios	1,7
• Actividades de servicios sociales	1,7
• Edición, audiovisuales y programación y emisión de radio y tv	1,2
• Publicidad y marketing; otras actividades científicas y técnicas	1,1
• Fabricación de metales básicos y de productos metálicos	0,8
• Fabricación de muebles y otras industrias manufactureras	0,6
• Suministro y saneamiento de agua, gestión de residuos	0,5
• Fabricación de maquinaria y equipo	0,5
• Industria de la madera, papel y artes gráficas	0,4
• Fabricación de material de transporte	0,3
• Industria de la alimentación, bebidas y tabaco	0,2
• Industria química y productos farmacéuticos	0,2
• Agricultura, ganadería, silvicultura y pesca	0,2
• Caucho y plásticos y otros productos minerales no metálicos	0,2
• Investigación y desarrollo	0,2
• Fabricación de material y equipo eléctrico	0,2
• Fabricación de productos informáticos, electrónicos y ópticos	0,2
• Industria textil, cuero y calzado	0,1
• Industrias extractivas	0,0
• Coquerías y refino de petróleo	0,0
<b>PIB</b>	<b>100,0</b>

Año 2013 (a).

No se incluye la Actividades Inmobiliarias. Industria extractiva y Coquerías y refino de petróleo tienen valor nulo.

Fuente: Estimación propia.

---

El cuadro adjunto resume la presentación agregada por grandes áreas de actividad según la orientación de destino de su actividad, sea preferentemente hacia las empresas o hacia los consumidores, y en una doble vertiente, considerando si son provistos –preferentemente- por el mercado o con la intervención pública.

Desde una perspectiva de evolución, destacan los retrocesos en la contribución a la economía de la Villa de las ramas de construcción e industria, en ambos casos, con importante incidencia en la crisis actual.

- La construcción ha pasado de aportar el 8,9% de la riqueza generada en la Villa, al 6,8%, lo que supone un retroceso de dos puntos porcentuales.
- En el caso de la industria el descenso es menor (del 4,3% al 4,1%), y menor peso de la actividad en la Villa.
- En ambos casos, unas perspectivas de recuperación de la actividad podrían traducirse en una mejora de su contribución<sup>12</sup>.

Se mantiene la relevancia de la actividad de servicios a las empresas (preferentemente) que son en gran medida el núcleo de la actividad de la Villa (38,8%) así como los servicios a las personas (20,9%).

Finalmente, aumenta el peso de los servicios no de mercado<sup>13</sup>, como educación, administración pública o sanidad, que pasan de representar el 19,8% al 20,9%.

En síntesis, la estructura de la generación de la riqueza en Bilbao entre 2010 y 2013 se mantiene, destacando la aportación de los servicios a las empresas y las personas, sustentados en actividades de mercado –o de provisión privada- que son dos tercios de la actividad. Y se completa con el papel de las actividades de atención y con importante componente pública.

---

<sup>12</sup> Por el tipo de bien que integran su actividad está más sujeta al ciclo y presenta, en general, una mayor variabilidad, tanto al alza como a la baja.

<sup>13</sup> El aumento en el peso porcentual se debe a que el resto de las actividades descienden ligeramente. Más que un incremento “real” es un “efecto contable”.

**Cuadro 2.8 Contribución (%) al PIB, según agrupaciones de ramas de actividad**

	2010	2011	2012	2013(α)
<b>▪ Servicios a las empresas (preferentemente)</b>	<b>39,1</b>	<b>39,4</b>	<b>39,6</b>	<b>38,8</b>
▪ Actividades financieras y de seguros	8,8	8,5	8,9	8,3
▪ Transporte y almacenamiento	7,3	7,5	7,6	7,7
▪ Consultoría y actividades técnicas e	7,5	7,8	8,0	8,0
▪ Servicios auxiliares	5,2	5,3	5,4	5,4
▪ Telecomunicaciones	4,2	4,4	4,3	4,1
▪ Servicios de programación e informática	2,8	2,6	2,4	2,5
▪ Edición, imagen, radio y televisión	1,8	1,7	1,5	1,4
▪ Otras actividades profesionales ( <i>publicidad, estudios mercado...</i> )	1,3	1,3	1,2	1,2
▪ Investigación y desarrollo	0,2	0,2	0,2	0,2
<b>▪ Servicios no de mercado (preferentemente)</b>	<b>24,1</b>	<b>24,5</b>	<b>24,5</b>	<b>25,6</b>
▪ Educación	8,8	8,7	8,4	8,6
▪ Administración pública	7,6	7,5	7,5	8,1
▪ Actividades sanitarias	6,0	6,5	6,8	7,0
▪ Servicios sociales	1,7	1,8	1,8	1,8
<b>▪ Servicios de mercado a las personas (preferentemente)</b>	<b>19,8</b>	<b>20,2</b>	<b>20,7</b>	<b>20,9</b>
▪ Comercio	10,3	10,3	10,2	10,3
▪ Hostelería	4,4	4,6	4,8	4,9
▪ Actividades artísticas y culturales	2,0	2,1	2,3	2,3
▪ Otros servicios a las personas	1,7	1,8	1,9	1,9
▪ Actividades de los hogares como empleadores	1,3	1,4	1,5	<b>1,4</b>
<b>▪ Construcción</b>	<b>8,9</b>	<b>7,9</b>	<b>7,2</b>	<b>6,8</b>
<b>▪ Industria</b>	<b>5,3</b>	<b>4,9</b>	<b>4,4</b>	<b>4,1</b>
<b>▪ Energía y agua</b>	<b>2,6</b>	<b>2,9</b>	<b>3,3</b>	<b>3,5</b>
<b>▪ Sector primario</b>	<b>0,2</b>	<b>0,3</b>	<b>0,3</b>	<b>0,2</b>

No se incluye actividades inmobiliarias.

Fuente: Estimación propia.

## 3. Evolución del PIB en Bilbao

### 3.1 Grandes sectores

La estimación del PIB en 2013 (a) para la Villa de Bilbao asciende a 11.670 M€, con un retroceso interanual del -1,2%. Es el resultado del retroceso del valor generado desde las actividades de servicios (-1%), que debido a su aportación al conjunto, determinan en gran medida el resultado global. A este débil comportamiento se suman los retrocesos asociados a las actividades de industria y energía (-2%) y construcción (-7,7%).

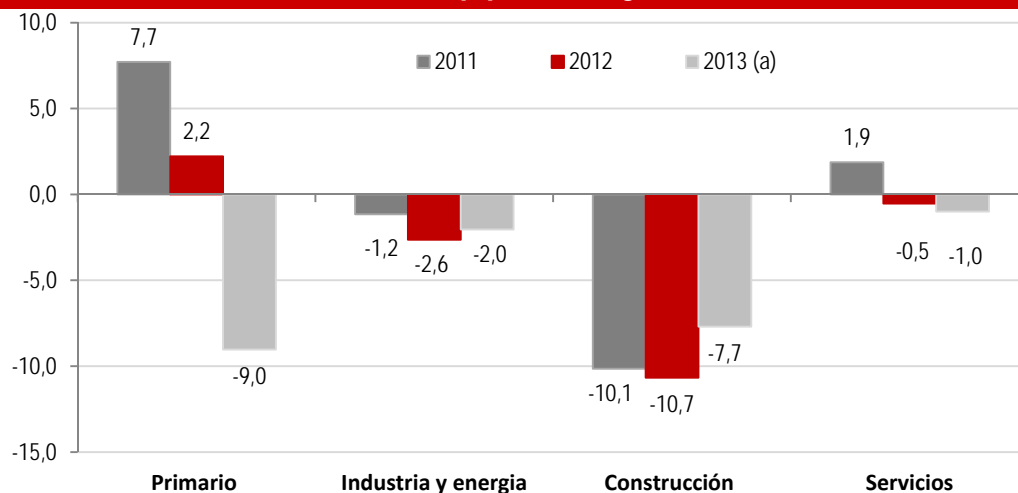
Por lo tanto, la cifra de generación de riqueza de Bilbao supone, en 2013, el menor registro desde 2010, con una pérdida nominal acumulada con respecto de dicho año de 334 M€ (-2,8%).

**Cuadro 3.1 Evolución reciente del PIB de Bilbao, según sectores**

	2010	2011	2012	2013(a)	Δ %
<b>VAB (ramas de actividad)</b>					
■ Primario	24	26	26	24	-9,0
■ Industria y Energía	781	772	752	736	-2,0
■ Construcción	878	789	705	650	-7,7
■ Servicios	9.153	9.324	9.275	9.182	-1,0
<i>Imptos netos sobre productos</i>	1.168	1.077	1.051	1.076	2,4
<b>PIB</b>	<b>12.004</b>	<b>11.988</b>	<b>11.808</b>	<b>11.670</b>	<b>-1,2</b>

Fuente: Estimación propia.

**Gráfico 3.1 Tasa de variación interanual (%) del PIB, según sectores de actividad**



Fuente: Estimación propia.

---

### 3.2 Ramas de actividad

El análisis de la evolución por ramas de actividad revela sensibles diferencias en su evolución en 2013. De hecho, diez ramas de actividad registraron una evolución positiva respecto a 2012, tres no varían y veintiuna ramas, retroceden.

Entre las ramas que mostraron una evolución positiva, destacan educación (+0,6%), administración pública (+7,2%), transporte y almacenamiento (+0,4%) y actividades sanitarias (+1,7%) y, ya con menor peso en su aportación al conjunto de la economía de la Villa, los servicios de programación e informáticos (+1,5%), Investigación y desarrollo (+1,2%).

Por otra parte, la evolución es negativa en las actividades financieras y seguros (-8,1%), construcción (-7,7%), servicios jurídicos, consultoría y actividades técnicas (-1,3%), servicios administrativos y auxiliares (-1,9%), telecomunicaciones (-7,4%) y en menor medida, en el comercio (-0,3%).

Por otra parte, sigue destacando el retroceso generalizado en las actividades industriales, excepto maquinaria (+11,8%), material de transporte (0%), y la aportación de las ramas de suministro de energía eléctrica y gas (6,5%).



**Cuadro 3.2 Crecimiento interanual del PIB, según ramas de actividad**

	<b>Δ (2013/2012), %</b>
▪ Comercio	-0,3
▪ Educación	0,6
▪ Actividades financieras y de seguros	-8,1
▪ Construcción	-7,7
▪ Administración pública	7,2
▪ Transporte y almacenamiento	0,4
▪ Consultoría y actividades técnicas	-1,3
▪ Actividades sanitarias	1,7
▪ Servicios administrativos y auxiliares	-1,9
▪ Telecomunicaciones	-7,4
▪ Hostelería	-0,7
▪ Servicios informáticos y de información	1,5
▪ Energía eléctrica y gas	6,5
▪ Actividades artísticas, recreativas y de entretenimiento	-3,2
▪ Actividades de servicios sociales	1,8
▪ Edición, audiovisual, radio y televisión	-10,5
▪ Otros servicios profesionales	-2,6
▪ Actividades de los hogares como empleadores	0,0
▪ Otras actividades de servicios profesionales	-4,5
▪ Metalurgia y productos metálicos	-7,1
▪ Muebles y otras manufactureras	-5,6
▪ Madera, papel y artes gráficas	0,0
▪ Suministro de agua, saneamiento y gestión de residuos	-6,8
▪ Maquinaria	11,8
▪ Industria de alimentación, bebidas y tabaco	-7,7
▪ Caucho, plásticos y otras no metálicas	-12,1
▪ Investigación y desarrollo	1,2
▪ Material de transporte	0,0
▪ Agricultura, ganadería y pesca	-9,0
▪ Industria química/Productos farmacéuticos	-27,9
▪ Material y equipo eléctrico	-7,1
▪ Textil, confección, cuero y calzado	-10,5
▪ Industrias extractivas	-72,6
▪ Fabricación de productos informáticos y electrónicos	6,9
<b>PIB</b>	<b>-1,2</b>

Año 2013 (a). Ordenadas de acuerdo con su aportación al PIB de la Villa  
Fuente: Estimación propia.

### 3.3 Avance de la estimación del PIB de Bilbao para 2014

Finalmente, los datos recogidos en las Cuentas Económicas Trimestrales, 2014 (a) han aportado los primeros datos de evolución de PIB en 2014 que apuntan a un cambio de tendencia o punto de inflexión en los resultados de la actividad económica de Bizkaia. Y, además, estarían en consonancia con otros indicadores que habrían señalado en dicha dirección, como ha sido la evolución de la afiliación o las licencias de actividad, entre otros.

En el contexto de este informe, y con la metodología con la que se aborda la estimación del PIB de Bilbao todavía no es posible realizar la correspondiente al año 2014 que, lógicamente, resulta muy interesante, a la vista de los últimos resultados publicados en las Cuentas Económicas Trimestrales.

Es por ello por lo que el cuadro adjunto avanza en la estimación del PIB de 2014, de acuerdo con el peso medio registrado por la Villa en la generación de riqueza de Bizkaia en el periodo 2010-2013 (a). Así, el dato de avance de la estimación del PIB de Bilbao para 2014 ascendería a 11.799 M€, con un incremento interanual del 1,1%.

Cuadro 3.3 PIB de Bilbao, Avance de la estimación, 2014						
	2010	2011	2012	2013	2014	Δ%
<b>PIB</b>						
▪ Bizkaia <sup>1</sup>	34.705	34.681	33.919	33.620	34.032	1,2
▪ <b>Bilbao<sup>2</sup></b>	<b>12.004</b>	<b>11.988</b>	<b>11.808</b>	<b>11.670</b>	<b>11.799</b>	<b>1,1</b>

1. Cuentas económicas 2010-2013 (a) y Cuentas Económicas Trimestrales 2014 (a).

2. Datos para Bilbao 2013 (estimación), 2014 (avance de la estimación)

Fuente: Elaboración propia.

---

# Anexos

## A.1. Los cambios incorporados en el cómputo del PIB

En los últimos años se han abordado distintos tipos de cambios que afectan al cómputo del PIB, en tanto que son determinantes en la forma en que se contabiliza la estructura de la contabilidad nacional, recogida en las Cuentas Económicas Anuales y Cuentas Económicas Trimestrales, sobre las que se apoya la estimación del PIB de Bilbao.

Los cambios que se han abordado en años anteriores han sido:

- Cambio de base, del año 2005 a 2010.
- Cambio de Clasificación Nacional de las Actividades Económicas, de la versión de 1993 (CNAE-93) a la actualizada a 2009 (CNAE-2009).

Además, en 2014 se ha incorporado el nuevo Sistema de Cuentas Europeo (SEC-2010), lo que supone la trasposición del marco de Contabilidad Nacional que sustenta la cuantificación del PIB desde el formato de la SEC-95 al actualmente vigente.

Los cambios que incorpora este nuevo Sistema de Cuentas son de tres tipos:

- Con relación al gasto en I+D, pasa de ser considerado un consumo intermedio a integrar la inversión, ya que la realización de dicho gasto revertirá en el crecimiento económico futuro.
- Aproximación a la estimación de la economía ilegal, con relación a la prostitución, las drogas y otras actividades ilegales.
- El tercer bloque de cambios se refieren a:
  - Tratamiento de la producción para uso final propio, que además de incorporar los costes de producción directa, deben incorporar los costes de capital.
  - Tratamiento de las empresas de seguros: se centra en el tratamiento del re-aseguro y del valor de la producción (no sólo la diferencia entre ingresos y pagos, sino también las provisiones realizadas).
  - Mejoría en la recogida y tratamiento de la información relativa a las actividades de la Administración Pública.

Tal y como recoge Eustat<sup>14</sup>, los cambios incorporados suponen un incremento del PIB en los años que sustentan la nueva serie, que son de la siguiente magnitud:

---

<sup>14</sup> Recogida en "Aplicación en las Cuentas Económicas y Marco Input Out-put en la CAE de la Metodología del Sistema de Cuentas Europea de Cuentas Nacionales y Regionales, SEC-2010".elaborado por Eustat.

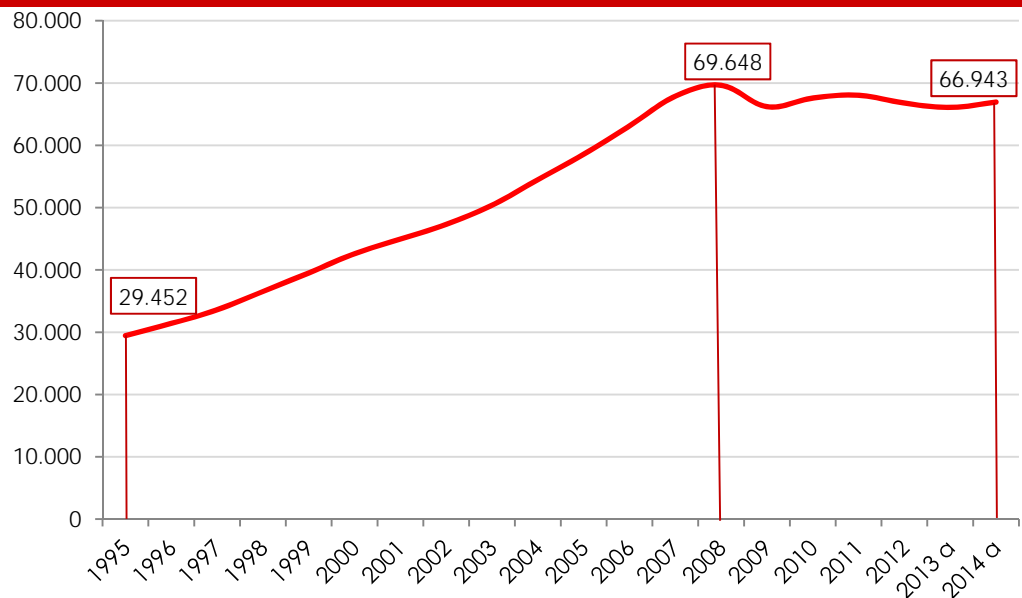
Cuadro A.1 Impacto de los cambios incorporados con la SEC-2010 (%)		
	2010	2011
<b>PIB SEC-1995, Base 2010, CNAE-09</b>	67.596	68.042
<b>PIB SEC-2010, Base 2010, CNAE-09</b>	65.121	65.677
<b>Diferencia (%), PIB SEC-2010, PIB SEC-1995</b>	3,8	3,6
<i>Debido a:</i>		
▪ Gasto en I+D	1,5	1,4
▪ Economía ilegal	1,1	1,1
▪ Otros cambios	1,2	1,1

Fuente: Eustat, "Cuentas Económicas y Aplicación en las Cuentas Económicas y Marco Input Out-put en la CAE de la Metodología del Sistema de Cuentas Europea de Cuentas Nacionales y Regionales, SEC-2010"

Los cambios se han incorporado progresivamente a todos los cálculos que conciernen a la estimación del PIB de la CAE y las desagregaciones por Territorios Históricos y por ramas de actividad.

Actualmente, Eustat ofrece la serie homogénea para el periodo 1995-2014, de acuerdo con el año base 2010, la CNAE-09 y aplicada la SEC-2010. El gráfico adjunto muestra el perfil de evolución del PIB (precios corrientes) en la CAE.

**Gráfico A.1 PIB de la C.A. de Euskadi, 1995-2014(a)**



Fuente: Cuentas Económicas 2010-2013 (a) y Cuentas Económicas Trimestrales (2014,a). Base 2010, SEC 2010. Precios nominales. Eustat

## A.2. El PIB de Bizkaia

Las Cuentas Económicas, elaboradas por Eustat, constituyen la operación estadística oficial que tiene como finalidad la medición del Producto Interior Bruto en el País Vasco y sus Territorios Históricos.

Es una operación de síntesis elaborada a partir de un número relevante de fuentes estadísticas. Estas fuentes se refieren a la actividad económica y al empleo<sup>15</sup>, a los sectores productivos<sup>16</sup>, a la red de establecimientos<sup>17</sup>, a los precios<sup>18</sup> y a la actividad de las empresas y de los hogares<sup>19</sup>.

El objetivo de esta operación es disponer de una medida de la riqueza creada (PIB) y del empleo asociado, de acuerdo con la metodología internacional que ofrece la Contabilidad Nacional y referida a un periodo de tiempo determinado.

Las Cuentas Económicas de la CAE y su desagregación por TT.HH<sup>20</sup> proporcionan el dato de los años 2010 (como año base), 2011, 2012 y 2013 (avance), e incorporan la desagregación de las actividades económicas. Los resultados recogidos muestran que el PIB de Bizkaia en 2013 (a) ascendió a 33.620 millones de euros, con un retroceso interanual del 0,9% con respecto del año precedente.

Cuadro A.2 PIB de Bizkaia		
	Millones de euros	Δ %
2010	34.705	2,9
2011	34.681	-0,1
2012	33.919	-2,2
<b>2013 (a)</b>	<b>33.620</b>	<b>-0,9</b>
<b>2014 (a)</b>	<b>34.032</b>	<b>1,2</b>

Fuente: Cuentas Económicas 2010-2013 (a). y Cuentas Económicas Trimestrales. Base 2010, SEC 2010. Eustat

<sup>15</sup> Empleo recogido en las distintas operaciones que se mencionan, además de la PRA (Encuesta de la Población en Relación con la Actividad), población afiliada a la Seguridad Social, paro registrado, etc.

<sup>16</sup> Encuesta Industrial, Encuesta Anual de Servicios, Consumo Energético, Licitación de obra pública, Iniciación de vivienda, etc.

<sup>17</sup> Directorio de Actividades Económicas (establecimientos y empleos), etc.

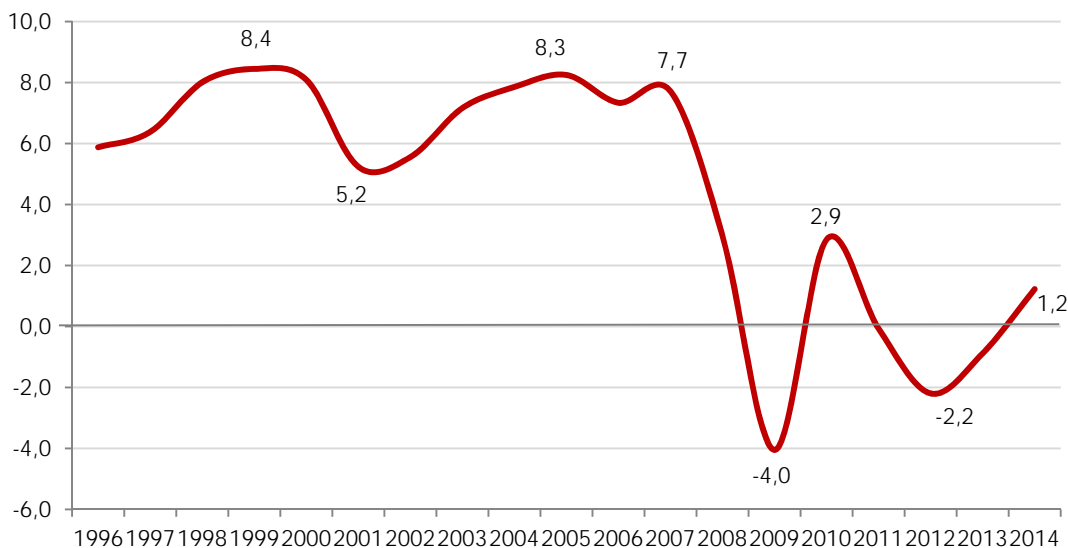
<sup>18</sup> Índice de Precios al Consumo, Índice de Precios Industriales, etc.

<sup>19</sup> Índice de Producción Industrial, consumo de cemento, consumo de energía, índice de comercio interior, índice de ventas en grandes superficies, compra venta de vehículos, de viviendas, etc.

<sup>20</sup> El proceso de estimación del PIB de Bilbao se estructura a partir del PIB de Bizkaia proporcionado por esta fuente de información.

Una perspectiva más amplia permite constatar el ritmo de crecimiento (nominal) de la economía de Bizkaia hasta 2007, momento a partir de cual se inicia la fase de contracción de la actividad, con dos ejercicios especialmente desfavorables, como fueron 2009 y 2012. El año 2013 presentó una tasa de variación interanual negativa (-0,9%). No obstante, los datos de cierre<sup>21</sup> de 2014, proporcionados por las Cuentas Económicas Trimestrales confirmarían el inicio de la recuperación, con un incremento interanual para Bizkaia (1,2%). Las perspectivas económicas para 2015<sup>22</sup>, para la C.A. de Euskadi, se han mantenido en el 1,5%, si bien es posible que se revisen al alza., Estas expectativas pueden ser, en gran medida extrapolables a Bizkaia.

**Gráfico A.2 Tasa de variación interanual del PIB de Bizkaia (%), 1995-2013(a)**



Fuente: Cuentas Económicas 2010-2013 (a). Base 201, SEC 2010. Eustat

La distribución de la generación de riqueza (Valor Añadido Bruto), según grandes sectores y por ramas de actividad confirma la evolución todavía desfavorable para la industria y construcción (-3% y -8%). El sector de servicios muestra una leve evolución negativa (-0,3%), que hasta ahora se había mantenido en una línea de estancamiento.

<sup>21</sup> Cuentas Económicas Trimestrales.

[http://www.eustat.es/estadisticas/tema\\_155/opt\\_0/temas.html#axzz3Sq6b5Klb](http://www.eustat.es/estadisticas/tema_155/opt_0/temas.html#axzz3Sq6b5Klb)

<sup>22</sup> Recogido en "Coyuntura en un click", Departamento de Hacienda y Finanzas, Gobierno Vasco. Boletín de Febrero

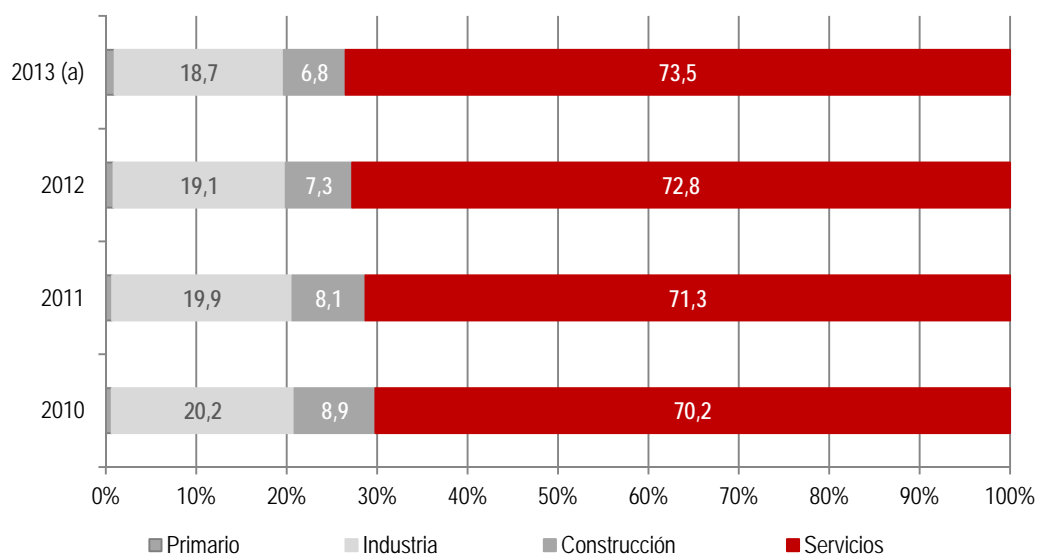
Cuadro A.3 PIB de Bizkaia, según sectores de actividad					(millones de euros)
	2010	2011	2012	2013 (a)	Δ %
▪ Primario	198	217	258	292	13,3
▪ Industria	6.342	6.296	5.889	5.714	-3,0
▪ Construcción	2.799	2.546	2.269	2.087	-8,0
▪ Servicios	21.989	22.505	22.486	22.425	-0,3
<b>Valor Añadido Bruto</b>	<b>31.328</b>	<b>31.564</b>	<b>30.900</b>	<b>30.519</b>	<b>-1,2</b>
<i>Impuestos netos sobre los productos</i>	<i>3.377</i>	<i>3.117</i>	<i>3.018</i>	<i>3.101</i>	<i>2,7</i>
<b>PIB</b>	<b>34.705</b>	<b>34.681</b>	<b>33.919</b>	<b>33.620</b>	<b>-0,9</b>

Fuente: Cuentas Económicas 2013 (a). Base 2010 y SEC 2010. Eustat

Dicha desagregación muestra la progresiva terciarización de la economía de Bizkaia, pero no por el crecimiento de la actividad de servicios (que también estaría estancada) sino, precisamente, por la falta de dinamismo del resto de los sectores (industria y construcción). En 2013 (a) el 73,5% de la riqueza generada corresponde a las empresas de servicios, proporción que ha venido aumentando en los últimos años.

Progresivamente, pierde peso la industria, cuya participación se reduce desde el 20,2% en 2010 al 18,7% en 2013 (a). E igualmente, se ajusta de forma notoria la contribución de la actividad de la construcción, desde el 8,9% al 6,8% en el mismo periodo.

Gráfico A.3 Desagregación del PIB de Bizkaia, según cuatro grandes sectores (%)



Fuente: Cuentas Económicas 2013 (a). Base 2010 y SEC 2010. Eustat

### A.3. El empleo en Bizkaia

Atendiendo a las Cuentas Económicas, en 2013 el empleo<sup>23</sup> en Bizkaia ascendió a 438.718 personas, con una disminución del 3,3% respecto al año anterior. Supone el quinto ejercicio consecutivo de pérdida de empleo, desde 2008, año en el que se alcanzó el valor máximo de ocupación en el Territorio, con 499.953 empleos en equivalencia de jornada completa.

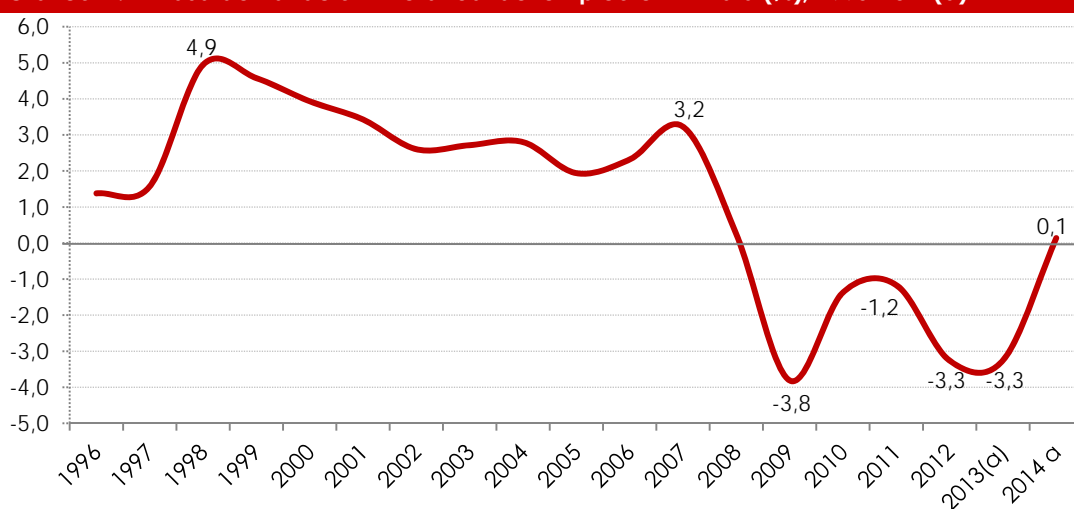
Por otra parte, los datos disponibles para 2014 apuntan hacia la recuperación, con 439.318 empleos y la primera tasa de variación interanual en positivo de esta variable, +0,1%, desde 2009. Eso sí, entre 2008 y 2014 se han perdido en Bizkaia 60.635 empleos.

Cuadro A.4 Empleo en Bizkaia		
Año	Número	Δ %
2008	499.953	
2009	479.458	-3,8
2010	472.874	-1,4
2011	468.771	-1,2
2012	453.480	-3,3
<b>2013 (a)</b>	<b>438.718</b>	<b>-3,3</b>
<b>2014 (a)</b>	<b>439.318</b>	<b>0,1</b>

Puestos de trabajo equivalentes a jornada completa.

Fuente: Cuentas Económicas 2013 (a) y Cuentas Trimestrales 2014 (a). Base 2010 y SEC 2010. Eustat

Gráfico A.4 Tasa de variación interanual del empleo en Bizkaia (%), 1995-2014(a)



Fuente: Cuentas Económicas 2013 (a) y Cuentas Trimestrales (2014, a). Base 2010 y SEC 2010. Eustat

<sup>23</sup> Puestos de trabajo equivalente a jornada completa. Dato de avance. Cuentas Trimestrales (Eustat). La desagregación por sectores de actividad se realiza para la C.A de Esukadi.



La evolución del empleo desde 1995 muestra el despegue posterior a la crisis de 1993, pero sobre todo, el ajuste realizado desde 2008, con una pérdida continuada de empleo, si bien los resultados de 2014 muestran que este retroceso se habría podido detener y, en este sentido, se avanza mejores expectativas para 2015.

La evolución del empleo según grandes sectores de actividad muestra que el retroceso en la ocupación en 2013 es compartido y con valores que fueron especialmente importantes en la actividad industrial y la construcción (-4,5% y -15,6%).

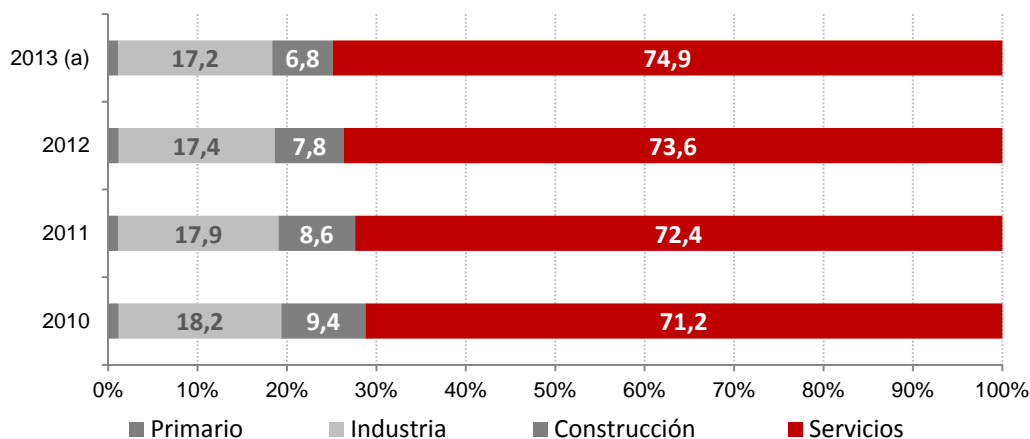
El reparto del empleo por grandes sectores en Bizkaia mantiene la estructura de los años precedentes, con gran relevancia del sector servicios (que representa más de tres cuartas partes del empleo total) y con un ligero incremento con respecto de los dos ejercicios anteriores. Así, se refuerza la idea de que este incremento en la terciarización no se debe tanto a un mejor desempeño de los servicios –que no lo es, porque también retrocede– sino al mayor deterioro de los otros dos grandes sectores de actividad.

**Cuadro A.5 Empleo por sectores, Bizkaia**

	2010	2011	2012	2013 (a)	Δ %
▪ Primario	5.615	5.408	5.392	5.015	-7,0
▪ Industria	86.230	83.864	79.057	75.499	-4,5
▪ Construcción	44.654	40.236	35.158	29.673	-15,6
▪ Servicios	336.375	337.839	333.873	328.531	-1,6
<b>Personas ocupadas</b>	<b>472.874</b>	<b>467.347</b>	<b>453.480</b>	<b>438.718</b>	<b>-3,3</b>

Fuente: Cuentas Económicas 2013 (a). Base 2010 y SEC 2010. Eustat

**Gráfico A.5 Desagregación del empleo de Bizkaia, según cuatro grandes sectores**



Fuente: Cuentas Económicas 2013 (a). Base 2010 y SEC 2010. Eustat

## A.4. Metodología de estimación del PIB de Bilbao

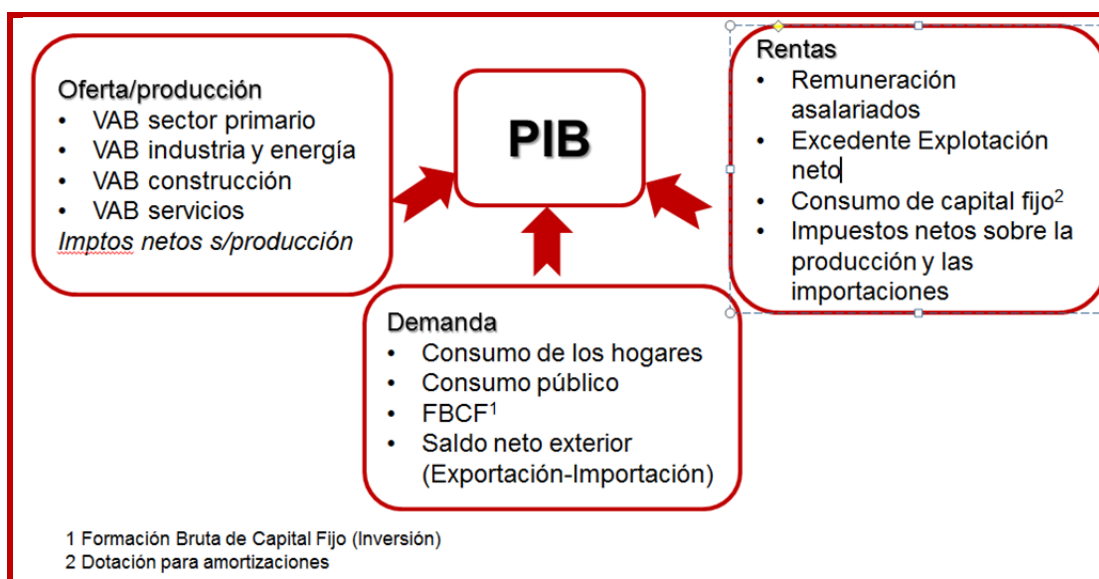
### A.4.1. Cuestiones previas sobre la medida del PIB

El Producto Interior Bruto (PIB) es la medida de la riqueza de una determinada economía. La medición del PIB responde a una metodología elaborada por consenso internacional<sup>24</sup>, lo que garantiza la homogeneidad en el tratamiento de la información y la comparabilidad de los resultados obtenidos.

La aproximación a la medida del PIB para una economía es triple, y se mide como:

- La capacidad de generar riqueza y empleo, porque refleja la estructura productiva de la economía analizada.
- La capacidad de consumo e inversión de dicha economía, sea público o privado, así como los flujos de comercio exterior generados.
- La capacidad de generar riqueza para los agentes implicados (remuneración asalariados, beneficio empresarial) así como los recursos públicos generados.

Es decir, para una economía cualquiera, el PIB calculado partir de estas tres aproximaciones debe dar como resultado la misma cifra. Eustat elabora el PIB de la CAPV a partir de estas tres aproximaciones, y los resultados obtenidos para 2013 (a) son los recogidos en el cuadro adjunto.



Fuente: Eustat

<sup>24</sup> Sistema Europeo de Cuentas Económicas Integradas, SEC. Establece el marco de Contabilidad Nacional que sustenta el cálculo del índice sintético de la riqueza de una economía, como es el PIB:

**Cuadro A.6 Desagregación del PIB de la CAE, según aproximación. 2012-2013 (a)**

	2012 (miles de euros)	2013 (a) (miles de euros)	% s/PIB
<b>PIB / OFERTA</b>	<b>66.775.970</b>	<b>66.081.063</b>	<b>100,0</b>
<b>VAB</b>	60.875.938	60.062.032	90,9
▪ Primario	516.650	513.484	0,8
▪ Industria	14.733.931	14.361.503	21,7
▪ Construcción	4.250.575	3.926.584	5,9
▪ Servicios	41.374.782	41.260.461	62,4
<i>Imptos netos sobre los productos</i>	5.900.032	6.019.031	9,1
<b>PIB / demanda</b>	<b>66.775.970</b>	<b>66.081.063</b>	<b>100,0</b>
Consumo hogares	42.008.448	42.265.128	64,0
Consumo público	11.295.409	11.241.122	17,0
FBCF	15.959.494	15.112.337	22,9
Saldo neto exterior	-2.487.381	-2.537.524	-3,8
▪ <i>Exportaciones</i>	43.979.863	43.537.502	
▪ <i>Importaciones</i>	46.467.244	46.075.026	
<b>PIB / rentas</b>	<b>66.775.970</b>	<b>66.081.063</b>	<b>100,0</b>
Remuneración asalariados	32.119.282	31.402.380	47,5
Excedente de explotación neto	22.505.890	22.152.437	33,5
Consumo de capital fijo	6.350.276	6.604.287	10,0
Imptos. netos s/ productos e importaciones	5.800.522	5.921.959	9,0

Fuente: Cuentas Económicas 2013 (a). Base 2010 y SEC 2010. Eustat

No obstante, a medida que el tamaño de una economía disminuye (de un país a una región o ciudad) aumentan las dificultades para disponer de información suficiente que permita elaborar las tres aproximaciones<sup>25</sup> mencionadas.

De esta forma, para cada uno de los TT.HH se aborda la aproximación desde la oferta, considerando la desagregación del PIB según la aportación económica que hace cada una de las ramas de actividad (VAB) radicadas en cada TT.HH (por lo tanto, empresas y empleo).

Así, en el proceso de estimación del PIB de Bilbao, las claves son:

- El dato de referencia es el PIB de Bizkaia (total y sectores de actividad).
- Se basa en la utilización de un único indicador para todas las actividades, como es el empleo, recogido en la afiliación de los trabajadores a la Seguridad Social.

Por lo tanto, el PIB de Bilbao se construye a partir la suma de la contribución de la Villa al conjunto de la población empleada (afiliada) en Bizkaia, según ramas de actividad.

<sup>25</sup> Desde la Demanda, es complejo establecer los flujos con las economías del entorno (exportaciones e importaciones). Y desde las Rentas, la delimitación de los flujos entre residentes y no residentes.

---

#### **A.4.2. Metodología de estimación del PIB de Bilbao**

La metodología establecida en el presente documento para la estimación de la serie del PIB de Bilbao 2010-2013, siendo 2010 el año base, y 2013 el último año disponible con la información necesaria, tal y como se expone a continuación:

##### **Fase 1**

- Obtención y análisis del PIB de Bizkaia por sectores y ramas de actividad. Año base 2010 y SEC 2010<sup>26</sup>.
- Obtención y análisis de los puestos de trabajo asociados a la generación del PIB de Bizkaia, por sectores y ramas de actividad<sup>27</sup> (38 ramas, CNAE-2009).
- Estimación de la productividad para cada una de las ramas de actividad de la economía de Bizkaia.

Esta fase se aborda a partir de las Cuentas Económicas (Eustat), que para cada último año disponible –en este caso- 2013- y son un avance y pueden ser revisadas.

##### **Fase 2**

- Obtención y análisis de la población afiliada en Bizkaia y Bilbao, desagregada a dos dígitos de la CNAE-09 (99 grupos de actividad).
- El dato de partida es la población afiliada a 31 de diciembre de cada año. En el proceso de estimación –y como referente de la actividad del año- se utiliza el valor medio obtenido entre cada año y el anterior.
- Se calcula la contribución de Bilbao a la población afiliada de Bizkaia, como indicador de su aportación a la economía del Territorio.
- Se corrige la aportación de Bilbao a Bizkaia en las siguientes ramas de actividad:
  - Energía; de acuerdo con el mapa de establecimientos
  - Actividades financieras y de seguros; de acuerdo con el mapa de establecimientos
  - Actividades inmobiliarias, en tanto que en gran medida es una imputación del valor del bien inmobiliario.

---

<sup>26</sup> En el momento de la realización de este informe, disponible hasta 2013 (avance).

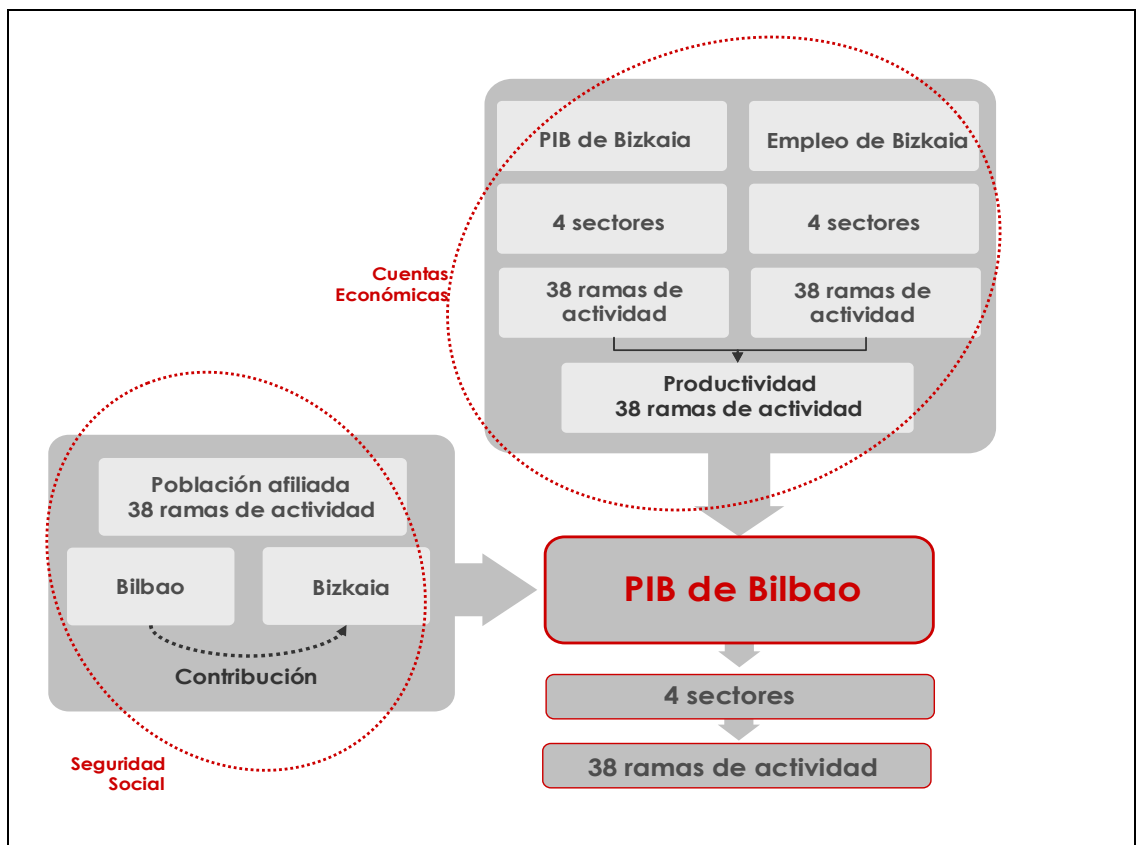
<sup>27</sup> En el momento de realización de este informe, disponible a 4 grandes sectores. Se estima el comportamiento interno por ramas de actividad a partir de la información relativa a la afiliación en dichas ramas.

### Fase 3

La estimación del PIB de Bilbao se aborda a partir de los resultados obtenidos en las fases anteriores. Es decir:

- La productividad de las ramas de actividad.
- La contribución de Bilbao a la economía de Bizkaia.

Y como resultado de ello se procede a estimar el PIB.



El proceso metodológico desarrollado para la estimación del PIB de Bilbao estima el VAB generado en Bilbao a partir de la agregación del VAB generado por cada una de las ramas de actividad, de manera que:

$$VAB_{bi} = \sum_j VAB_{bi}^j$$

$VAB_{bi}^j$  VAB de cada rama de actividad  $j$  generado en Bilbao

$VAB_{bi}$  VAB total generado en Bilbao

Se obtiene el VAB sectorial como resultado del producto del empleo sectorial con respecto de la productividad de cada rama, de acuerdo con:

$$VAB_{bi} = \sum_j VAB_{bi}^j = \sum_j Emp_{bi}^j \cdot \frac{VAB_{Bz}^j}{Emp_{Bz}^j} \quad (1)$$

$Emp_{bi}^j$  Empleo de cada rama de actividad  $j$  en Bilbao

$\frac{VAB_{Bz}^j}{Emp_{Bz}^j}$  Productividad de cada rama de actividad  $j$  en Bizkaia

Y, además, si se aplica la cuota de afiliación de Bilbao en Bizkaia como el indicador del empleo en Bilbao, de forma que:

$$Emp_{bi}^j = Emp_{Bz}^j \cdot \frac{Af_{bi}^j}{Af_{Bz}^j} \quad (2)$$

$Emp_{Bz}^j$  Empleo en cada rama de actividad  $j$  en Bizkaia

$Af_{bi,Bz}^j$  Población afiliada en cada rama de actividad en Bilbao y Bizkaia

Y sustituyendo (2) en (1) se obtiene:

$$VAB_{bi} = \sum_j VAB_{bi}^j = \sum_j Emp_{Bz}^j \cdot \frac{Af_{bi}^j}{Af_{Bz}^j} \cdot \frac{VAB_{Bz}^j}{Emp_{Bz}^j}$$

Y por lo tanto,

$$VAB_{bi} = \sum_j VAB_{bi}^j = \sum_j \frac{Af_{bi}^j}{Af_{Bz}^j} \cdot VAB_{Bz}^j$$

Y mediante agregación,

$$PIB_{bi} = VAB_{bi} + IMPUESTOS NETOS$$

---

### **Ficha Técnica**

PIB de Bilbao 2013

Dirección                      Gabinete de Alcaldía  
Ayuntamiento de Bilbao

Equipo Técnico              IKEI research&consultancy, SA

Fecha                              Febrero 2015