
PIB Bilbao 2015

avance 2016

MARZO 2017

PIB Bilbao 2015
avance 2016

Índice

1. Claves: PIB de Bilbao de 2015 y avance 2016	3
2. Presentación y estimación del PIB en Bilbao	4
2.1 Presentación	4
2.2 Claves del proceso de estimación del PIB.....	4
3. Estimación del PIB de Bilbao	5
3.1 Marco de referencia: evolución reciente del Territorio de Bizkaia	5
3.2 Productividad por sectores y ramas de actividad	6
3.3 Empleo por sectores y ramas de actividad. Bilbao	8
3.4 Estimación del PIB de Bilbao para 2015.....	12
4. Evolución del PIB en Bilbao	16
4.1 Grandes sectores	16
4.2 Ramas de actividad.....	17
5. Avance de la estimación del PIB de Bilbao-2016	20
5.1 Avance de la estimación del PIB de Bilbao-2016.....	20
Anexos	21
A.1. Los cambios incorporados en el cómputo del PIB	21
A.2. El PIB de Bizkaia.....	22
A.3. El empleo en Bizkaia	25
A.4. Metodología de estimación del PIB de Bilbao.....	27
A.4.1. Cuestiones previas sobre la medida del PIB	27
A.4.2. Metodología de estimación del PIB de Bilbao	29

1. Claves: PIB de Bilbao de 2015 y avance 2016

Los resultados obtenidos: PIB Bilbao 2015 y avance 2016

- El PIB DE Bilbao en 2015(p) asciende a 12.180M€ y registra un incremento interanual del 2,5%.
- La economía de la Villa entra en la senda de recuperación después de los retrocesos registrados entre 2010 y 2013 (ejercicio de valor mínimo), y posterior recuperación en 2014 (+2,1%) que se afianza en 2015 (+2,5%).
- El dinamismo de la actividad de Bilbao se sustenta en los servicios, con un comportamiento positivo (+3,3%) y al que se suma construcción (+0,2%), que compensan el retroceso del valor añadido de la industria (-1,9%).
- La economía de Bilbao es predominantemente de servicios, destacando la contribución de los servicios a las empresas (38,7%), seguidos de los servicios denominados de no mercado (26,1%, administración pública, educación y sanidad, entre otros) y los servicios a las personas (21,2%, comercio y hostelería, entre otros).
- La estimación de avance del PIB de Bilbao para 2016 asciende a 12.600M€ (+3,4%). Las previsiones de crecimiento económico para 2017 se cifran en torno al 2,3% para la CAPV¹, como marco de referencia para Bizkaia y Bilbao.

Los datos clave en la estimación realizada

- El punto de partida es la evolución de la productividad sectorial en Bizkaia (38 ramas de actividad).
- Los ejercicios de 2014, 2015 y 2016 muestran que la mejoría en las actividades económicas se generaliza: en 2015 sólo 9 de 38 ramas están en negativo.
- Bilbao se suma a esta recuperación con un perfil de mejora en la afiliación (1,7% en 2015 y 2,0% en 2016), reflejando la mejora de la actividad.
- Bilbao es determinante en las actividades de valor añadido del Territorio, como son educación, sanidad, financieras y de seguros, transporte, consultoría y actividades técnicas y especializadas y telecomunicaciones, entre otras.

Fuentes de información

- Cuentas Económicas, 2010-2015(a). Eustat
- Cuentas Económicas Trimestrales, 2015-2016(a), Eustat
- Afiliación (2 dígitos, CNAE-09), Bizkaia y Bilbao. 2010-2016. TGSS
- DIRAE (2 dígitos, CNAE-09), Bizkaia y Bilbao. 2010-2016. Eustat

¹ Todo apunta a una revisión al alza, hasta el 2,6/2,7%.

2. Presentación y estimación del PIB en Bilbao

2.1 Presentación

El Producto Interior Bruto es el indicador que cuantifica la riqueza generada en una economía. El presente documento tiene como objetivo la estimación del Producto Interior Bruto de Bilbao en el año 2015, así como la del dato de avance de 2016, a partir de las fuentes de información estadística oficiales disponibles.

La aproximación a la medida del PIB que se realiza para Bilbao se aborda desde la perspectiva de la oferta, definida como la capacidad de generar actividad económica, riqueza y empleo². Por lo tanto, se mide:

- La generación de riqueza de la Villa, a partir de su estructura productiva, integrada por la red de empresas y el empleo generado en Bilbao.
- A partir de información estadística pertinente (pública y oficial), en base a la metodología establecida y sobre la referencia de precios corrientes.

2.2 Claves del proceso de estimación del PIB

La metodología desarrollada aborda las siguientes etapas:

- Análisis de las Cuentas Económicas 2010-2015^{a3}. PIB y empleo en Bizkaia
- Análisis sectorial de las Cuentas Económicas 2010-2015^a. VAB y empleo sectorial
- Análisis de la población afiliada correspondiente a Bilbao y Bizkaia, con una desagregación a dos dígitos de la CNAE-09 (99 ramas de actividad).
- Análisis de la evolución del tejido empresarial, correspondiente a Bilbao y Bizkaia, con una desagregación a 38 ramas de actividad, a partir del DIRAE 2010-2016.
- Estimación del PIB de Bilbao, a partir de la información contenida en las fuentes estadísticas mencionadas.

El proceso de estimación parte de los siguientes resultados, donde Bizkaia es el marco de referencia para la economía de la Villa:

- Productividad (sobre VAB) y resultados según rama de actividad.
- Estimación de la participación de Bilbao en la estructura productiva (sectorial) de Bizkaia, a partir de la tasa de participación de la población afiliada.
- Estimación del PIB de Bilbao, serie 2010-2015^a. Las estimaciones se realizan para los cuatro grandes sectores y 38 ramas de actividad.

² En el Anexo de este documento se abordan estas cuestiones más ampliamente.

³ Los datos de Cuentas Económicas (Eustat) correspondientes a 2015 se proporcionan como avance (a).

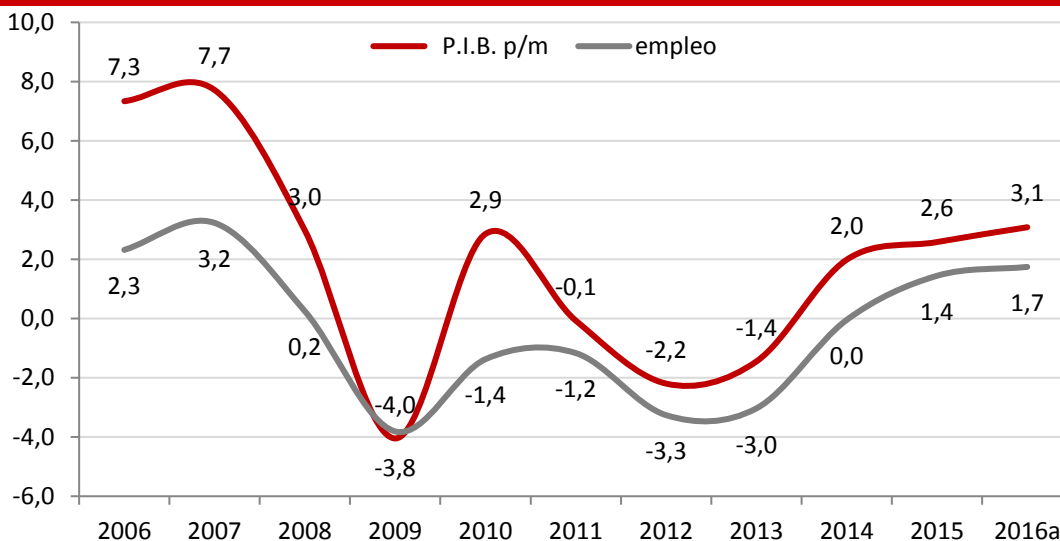
3. Estimación del PIB de Bilbao

3.1 Marco de referencia: evolución reciente del Territorio de Bizkaia

El año 2016 se cierra con unos datos muy positivos en las dos variables clave de la medida de la actividad económica. De una parte, el PIB registra una tasa de crecimiento interanual del +3,1% y el empleo del 1,7% (en términos de puestos de trabajo en equivalencia de jornada completa).

Desde una perspectiva temporal un poco más amplia, queda patente la importancia de la crisis iniciada en 2008, con un impacto muy importante en la evolución del PIB y sobre todo del empleo, con cinco años en negativo, hasta 2014, que marca el punto de inflexión y el paso a la recuperación registrada en 2015 y 2016. Podemos ver que en estos últimos años la economía de Bizkaia necesita crecer en más del 2,5% de PIB para aumentar el empleo un 1%.

Gráfico 3.1 Crecimiento del PIB y del empleo de Bizkaia
(tasa de variación interanual; precios corrientes y unidades)



Fuente: Eustat, Cuentas Económicas (2015_a) y Cuentas Trimestrales (2016_a)

La evolución del empleo en 2016 confirma la mejora de estos dos últimos años: con 453.630 puestos de trabajo en equivalencia a jornada completa, esta cifra supone un incremento neto de 13.907 empleos con respecto de 2013 (valor mínimo del periodo postcrisis). De esta forma, en 2016 el empleo en Bizkaia recupera el nivel de 2012 pero todavía está un 9% por debajo del valor alcanzado en 2008 (499.953).

Cuadro 3.1 PIB y empleo en Bizkaia

	2010	2011	2012	2013	2014	2015 a	2016a
PIB (M€)	34.705	34.681	33.919	33.427	34.091	34.990	36.211
Empleo	474.298	468.771	453.480	439.723	439.515	445.855	453.630
(Δ % interanual)							
PIB (M€)	2,9	-0,1	-2,2	-1,4	2,0	2,6	3,5
Empleo	-1,4	-1,2	-3,3	-3,0	0,0	1,4	1,7

Precios corrientes. Empleo; puestos de trabajo en equivalencia de jornada completa
Fuente: Eustat, Cuentas Económicas (2015a) y Cuentas Trimestrales (2016a)

3.2 Productividad por sectores y ramas de actividad

En 2015 la productividad por empleo⁴ en Bizkaia asciende a 70.980 euros. La diferencia sectorial es importante, con un valor sensiblemente mayor en el caso de la industria (82.819€), frente a servicios (69.169€) o construcción (67.860€).

Entre 2010 y 2015a el incremento de la productividad es notorio (7,5%), debido sobre todo al ajuste en el empleo. Además, hay que destacar el mejor comportamiento de la industria que las actividades de servicios, tanto por valor como por su evolución.

Cuadro 3.2 Evolución de la productividad, grandes sectores. Bizkaia

	2010	2011	2012	2013	2014	2015a
▪ Primario	35.234	40.171	47.818	58.707	40.565	40.338
▪ Industria	73.545	75.075	74.485	75.700	78.596	82.819
▪ Construcción	62.695	63.285	64.524	66.716	67.729	67.860
▪ Servicios	65.093	66.334	67.348	67.966	68.657	69.169
Productividad total (€)	66.050	67.334	68.141	69.093	69.945	70.980
Productividad (base 2010=100)						
▪ Industria	100,0	102,1	101,3	102,9	106,9	112,6
▪ Construcción	100,0	100,9	102,9	106,4	108,0	108,2
▪ Servicios	100,0	101,9	103,5	104,4	105,5	106,3
Productividad total	100,0	101,9	103,2	104,6	105,9	107,5

Fuente: Eustat, Cuentas Económicas 2015 (a) y elaboración propia. Datos correspondientes a Bizkaia.

La productividad por rama de actividad⁵ muestra una importante dispersión. En tres ramas, la productividad triplica al menos el valor medio de Bizkaia (índice=100): Suministro de energía eléctrica, gas y vapor (918), Telecomunicaciones (608) y Actividades financieras y seguros (301).

⁴ Definida como la ratio entre VAB y puestos de trabajo en equivalencia de jornada completa.

⁵ Las Cuentas Económicas de 2015 (a) no proporcionan el empleo a 38 ramas de actividad para cada TT.HH, por lo que la medida de la productividad corresponde a 2014.

En el extremo opuesto, con una productividad inferior al 60% de la media figuran servicios auxiliares⁶ (51), otros servicios⁷ (49), actividades de servicios sociales (40) y servicio doméstico (30).

Cuadro 3.3 Productividad por ramas de actividad. Bizkaia

	Índice
▪ Energía eléctrica, gas y vapor	918
▪ Telecomunicaciones	608
▪ Actividades financieras y seguros	301
▪ Industria química/ 8. Productos farmacéuticos	171
▪ Industrias extractivas	150
▪ Material de transporte	136
▪ Transporte y almacenamiento	133
▪ Suministro de agua y saneamiento	124
▪ Material y equipo eléctrico	121
▪ Actividades recreativas y culturales	113
▪ Productos informáticos y electrónicos	111
▪ Edición, imagen, radio y televisión	107
▪ Maquinaria y equipo	103
▪ Construcción	101
▪ Consultoría y actividades técnicas	101
▪ Actividades sanitarias	101
▪ Metalurgia y productos metálicos	95
▪ Caucho, plásticos y otras no metálicas	93
▪ Administración pública y defensa	91
▪ Industria alimentaria, bebidas, tabaco	89
▪ Informática	84
▪ Madera, papel y artes gráficas	83
▪ Hostelería	83
▪ Muebles y otras manufactureras	82
▪ Educación	73
▪ Textil, confección, cuero y calzado	70
▪ Comercio; reparación de vehículos	68
▪ Otras actividades profesionales	64
▪ Investigación y desarrollo	62
▪ Agricultura, ganadería y pesca	61
▪ Coquerías y refino de petróleo	59
▪ Servicios auxiliares	51
▪ Otros servicios	49
▪ Actividades de servicios sociales	40
▪ Actividades de los hogares	30
Productividad media (índice)	100

Fuente: Eustat. Cuentas Económicas 2015(a). Datos correspondientes a Bizkaia. Para el cálculo del índice no se incluyen las Actividades Inmobiliarias. Productividad referenciada a 2015, último año disponible con desagregación del empleo a 38 ramas de actividad. Elaboración propia.

⁶ Actividades de alquiler, de empleo, agencias de viajes y operadores turísticos y actividades de seguridad e investigación; servicios a edificios y actividades de jardinería; actividades administrativas de oficina y otras actividades auxiliares a las empresas.

⁷ Agregado de actividades asociativas, reparación de ordenadores, efectos personales y artículos de uso doméstico y otros servicios personales

3.3 Empleo por sectores y ramas de actividad. Bilbao

El dato de referencia del empleo generado en Bilbao es la afiliación de las personas a la Seguridad Social en empresas de la Villa. A este respecto, conviene tener en cuenta:

- La afiliación corresponde al requisito administrativo de registro de todo contrato que implique una relación laboral, de la que se derivan las obligaciones de cotización pertinentes.
- Los datos proporcionados y relativos a la afiliación se corresponden con los regímenes vigentes, disponiendo de una amplia desagregación sectorial (dos dígitos de la Clasificación Nacional de Actividades, CNAE-2009).
- Cada persona afiliada se afija a un determinado municipio que coincide con el que se ubica el establecimiento en el que desempeña su trabajo. De esta forma, se entiende que la afiliación es una fuente de información robusta⁸ con relación al empleo generado en el municipio.

La utilización de la afiliación como variable de empleo tiene un sentido muy concreto, que es la estimación del PIB generado en la Villa de Bilbao. Como se detalla en el apartado de metodología, el PIB de Bilbao se estima con relación al PIB de Bizkaia, dato oficial y proporcionado por Eustat.

Por ello, el primer paso es la agregación de la población afiliada en los establecimientos con actividad económica de Bilbao, disponible a 99 categorías sectoriales (dos dígitos de CNAE-09), ajustándola a la clasificación en 38 ramas de actividad y cuatro grandes sectores.

Cuadro 3.4 Evolución de la afiliación en Bilbao, 2010-2016		
	(número)	Δ%
2010	174.173	
2011	172.601	-0,9
2012	169.547	-1,8
2013	165.608	-2,3
2014	164.950	-0,4
2015	167.754	1,7
2016	171.146	2,0

Promedio de la afiliación a 31 de diciembre de cada año y el anterior.
 Valor central de la afiliación en cada año.
 Fuente: Ministerio de Empleo y Seguridad Social y estimación propia.

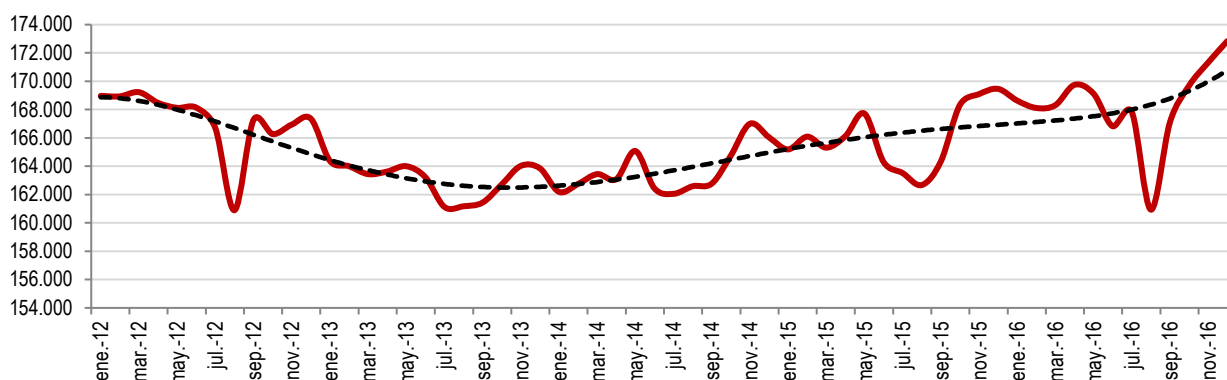
⁸ Por ser un dato de registro, ya que todos los trabajadores deben estar afiliados a algún régimen de la seguridad social.

El cuadro adjunto presenta los datos de empleo/afiliación de las personas en las empresas de la Villa entre 2010 y 2016. Claramente se observa que:

- La afiliación tiene un perfil netamente decreciente desde el año 2010, con un impacto especialmente negativo en 2013 (-2,3%) y que todavía en 2014 presenta un exiguu retroceso (-0,4%).
- En 2015 y 2016 el empleo entra en una senda de recuperación (+1,7%, +2,0%), si bien todavía en niveles inferiores a los registrados en años previos a la crisis.

La consideración de la evolución de la afiliación mes a mes permite ver el perfil de destrucción de empleo que se registró en 2012 y 2013 y la secuencia de mejora apuntada en el último trimestre de 2014 y que ya se habrá confirmado en 2015 y 2016 (excepto por algún comportamiento estacional).

Gráfico 3.2 Evolución mensual de la afiliación en Bilbao y tendencia. 2012-2016



Fuente: Ministerio de Empleo y Seguridad Social y estimación propia

Centrando la atención en la desagregación por grandes sectores de actividad, puede verse que:

- Se mantiene la pérdida de empleo industrial en 2015 (-6,2%) pero ya muestra un valor positivo en 2016 (+0,4%). La construcción consigue situarse en valores positivos desde 2015, pero con crecimientos poco significativos (0,2% y 0,1%, respectivamente).
- El resultado final obtenido por el conjunto de la población afiliada de la Villa depende del sector de servicios, con un comportamiento plano en 2014 (+0,3%) y claramente positivo en 2015 (2,3%) y 2016 (2,2%).

- De hecho, y como en años anteriores, en 2015 y 2016 la parte sustancial del empleo se adscribe a las empresas de servicios (89,2%), con un peso muy inferior de las empresas de industria-energía y construcción (por debajo del umbral del 6%, en ambos casos) y siendo marginal -y muy volátil- el empleo en el sector primario.

Cuadro 3.5 Población afiliada por grandes sectores. Bilbao, 2015 y 2016

	2015		2016		Δ%		
	Nº	%	Nº	%	2014/13	2015/14	2016/15
▪ Primario	342	0,2	346	0,2	-4,6	4,0	1,2
▪ Industria y Energía	8.341	5,7	8.373	5,4	-5,5	-6,2	0,4
▪ Construcción	8.600	5,5	8.612	5,2	-5,5	0,2	0,1
▪ Servicios	150.471	88,6	153.815	89,2	0,3	2,3	2,2
Población afiliada	167.754	100,0	171.146	100,0	-0,4	1,7	2,0

Promedio 31/12 de cada dos años. Valor central de la afiliación de cada año.
Fuente: Ministerio de Empleo y Seguridad Social y estimación propia.

En el análisis por ramas de actividad destaca la condición de Bilbao como un hinterland de servicios, con un peso destacado de las actividades de comercio⁹ (12,5% y 12,3% del empleo total en 2015 y 2016), servicios administrativos y auxiliares (10,2% y 10,4%) y educación (10,2% y 10,4%).

Las siguientes cinco ramas de actividad realizan una aportación de entre el 5% y 7% al empleo total: actividades sanitarias (7,4% en 2016), administración pública (6,3%), hostelería (6,3%), actividades jurídicas, de contabilidad y consultoría, ingenierías y servicios técnicos (5,2%) y construcción (5,0%).

Y si añadimos la aportación de los servicios sociales (4,9%), las actividades financieras y de seguros (4,8%) así como de transporte y almacenamiento (4,7%), que está muy próxima al 5% del empleo en los tres casos, obtenemos que estas diez ramas de actividad emplean, en conjunto, más de tres cuartas partes de la población afiliada en la Villa (77,7% tanto en 2015 como en 2016).

Por último, señalar que al considerar conjuntamente los datos de 2015 y 2016 se observa que es una estructura estable de contribución al empleo, con actividades en gran medida consolidadas.

⁹ Que incluye comercio al por mayor, al por menor y reparación y venta de vehículos.

Cuadro 3.6 Población afiliada por ramas de actividad 2015 y 2016. Bilbao

	2015		2016	
	Nº	%	Nº	%
Comercio (mayor/ menor); venta y reparación vehículos	21.033	12,5	20.970	12,3
Educación	17.057	10,2	17.851	10,4
Actividades administrativas y servicios auxiliares	17.090	10,2	17.759	10,4
Actividades sanitarias	12.303	7,3	12.695	7,4
Hostelería	10.273	6,1	10.821	6,3
Administración pública	10.708	6,4	10.750	6,3
Act. jurídicas, consultoría; ingenierías y serv. técnicos	8.695	5,2	8.871	5,2
Construcción	8.600	5,1	8.612	5,0
Actividades de servicios sociales	8.157	4,9	8.325	4,9
Actividades financieras y seguros	8.416	5,0	8.179	4,8
Transporte y almacenamiento	8.005	4,8	8.090	4,7
Actividades de los hogares (personal doméstico)	7.202	4,3	7.292	4,3
Otros servicios	6.742	4,0	6.689	3,9
Programación, consultoría y otras informáticas	4.138	2,5	4.492	2,6
Actividades artísticas, recreativas y de entretenimiento	3.174	1,9	3.545	2,1
Publicidad, estudios de mercado; otras acts. profesionales	2.418	1,4	2.539	1,5
Edición, audiovisuales y de programación radio y tv	2.185	1,3	2.258	1,3
Agua, saneamiento, gestión de residuos	2.073	1,2	2.250	1,3
Fabricación metales básicos y de productos metálicos	1.131	0,7	1.175	0,7
Energía eléctrica, gas, vapor y aire acondicionado	1.280	0,8	1.116	0,7
Actividades inmobiliarias	1.152	0,7	1.082	0,6
Telecomunicaciones	1.028	0,6	939	0,5
Fabricación de muebles y otras industrias	849	0,5	896	0,5
Investigación y desarrollo	677	0,4	650	0,4
Fabricación. maquinaria y equipo	657	0,4	641	0,4
Industria. madera, papel y artes gráficas	593	0,4	580	0,3
Industria alimentación, bebidas y tabaco	379	0,2	395	0,2
Agricultura, ganadería, silvicultura y pesca	342	0,2	346	0,2
Industria textil, prendas de vestir, cuero y del calzado	247	0,1	254	0,1
Industria química/Productos farmacéuticos	285	0,2	241	0,1
Fabricación. material de transporte	227	0,1	217	0,1
Fabricación de material y equipo eléctrico	173	0,1	167	0,1
Fabricación de productos de caucho y plásticos	171	0,1	163	0,1
Fabricación pts informáticos, electrónicos y ópticos	149	0,1	146	0,1
Industrias extractivas	131	0,1	135	0,1
Población afiliada	167.754	100,0	171.146	100,0

Promedio 31 diciembre de cada dos años. Valor central de la afiliación para 2015 y 2016

En la desagregación no se incluyen las "Actividades de organizaciones y organismos extraterritoriales"

Fuente: Ministerio de Empleo y Seguridad Social y estimación propia.

3.4 Estimación del PIB de Bilbao para 2015

Como se ha señalado, la estimación del PIB de Bilbao se basa en la participación de la Villa en la estructura productiva de Bizkaia¹⁰ (Cuentas Económicas, Eustat).

Se trata de una aproximación desde la perspectiva de oferta, de acuerdo con la contribución del municipio a la población afiliada¹¹ en el Territorio, como variable de fijación de la actividad y la generación de riqueza.

En 2015 (dato provisional, p) el PIB de Bilbao ascendió a 12.180 millones de euros. Más de tres cuartas partes de la riqueza generada se corresponde con el sector de servicios, (9.628 M€, 79,1% del total), con una aportación limitada del sector de Industria y Energía (747 M€, 6,1%) y de la Construcción (625 M€, 5,1%) y residual por parte del Sector Primario (16 M€, 0,1%).

Cuadro 3.7 Estimación del PIB de Bilbao por sectores. 2015(p)		
	millones de euros	%
VAB (sectores)		
▪ Primario	16	0,1
▪ Industria y Energía	747	6,1
▪ Construcción	625	5,1
▪ Servicios	9.628	79,1
<i>Impuestos netos sobre los productos</i>	1.164	9,6
PIB (p)	12.180	100,0

Fuente: Estimación propia.

El desglose del PIB generado en Bilbao por ramas de actividad refleja la relevancia de ocho de ellas, como ya se ha mencionado también en relación al empleo.

Así, y con una aportación al PIB superior al 5% se encuentran las actividades de comercio y venta y reparación de vehículos (10,1% en 2015), educación (8,9%), actividades financieras y de seguros (8,4%), administración pública (8,3%), transporte y almacenamiento (7,6%), actividades jurídicas, de contabilidad, consultoría y servicios técnicos (7,4%), actividades sanitarias (7,1%), construcción (6,3%), actividades administrativas y servicios auxiliares (5,7%) y hostelería (5,2%).

¹⁰ La construcción de la estimación del PIB de Bilbao se sustenta en el PIB de Bizkaia de 2015, último dato consolidado disponible con desagregación a 38 ramas de actividad. Es una estimación que se consolida anualmente, con la revisión y actualización de dicha información en las Cuentas Económicas (Eustat).

¹¹ Corregida en las ramas de Energía, Actividades inmobiliarias y Servicios financieros, banca y seguros, por las propias características de estas actividades. Ver Anexo.

Cuadro 3.8 Aportación al PIB por ramas de actividad (%). Bilbao

	2014	2015(p)
• Comercio (por mayor/menor); venta y rep. de vehículos	10,2	10,1
• Educación	8,8	8,9
• Actividades financieras y de seguros	8,7	8,4
• Administración pública	8,3	8,3
• Transporte y almacenamiento	7,6	7,6
• Act. jurídicas, contabilidad; consultoría e ingenierías	7,5	7,4
• Actividades sanitarias	7,1	7,1
• Construcción	6,4	6,3
• Actividades administrativas y servicios auxiliares	5,5	5,7
• Hostelería	5,0	5,2
• Telecomunicaciones	4,0	4,0
• Suministro energía eléctrica, gas, vapor y aire acond.	3,4	3,3
• Programación, consultoría y servicios de información	2,5	2,6
• Actividades artísticas, recreativas y de entretenimiento	2,4	2,4
• Otros servicios	1,9	2,0
• Actividades de servicios sociales	1,8	1,8
• Edición, audiovisuales y programación y emisión radio/tv	1,4	1,5
• Actividad de los hogares como empleadores	1,3	1,3
• Publicidad y marketing; otras act. científicas y técnicas	1,2	1,2
• Fab. metales básicos y de productos metálicos	0,8	0,8
• Fab. muebles y otras industrias manufactureras	0,7	0,7
• Suministro y saneamiento de agua, gestión de residuos	0,5	0,5
• Fabricación de maquinaria y equipo	0,5	0,4
• Industria de la madera, papel y artes gráficas	0,4	0,4
• Fabricación de material de transporte	0,2	0,2
• Industria de la alimentación, bebidas y tabaco	0,3	0,3
• Industria química y productos farmacéuticos	0,3	0,3
• Agricultura, ganadería, silvicultura y pesca	0,2	0,2
• Caucho y plásticos y otros productos no metálicos	0,2	0,1
• Investigación y desarrollo	0,2	0,2
• Fabricación de material y equipo eléctrico	0,2	0,2
• Fab. productos informáticos, electrónicos y ópticos	0,1	0,1
• Industria textil, cuero y calzado	0,2	0,2
• Industrias extractivas	0,1	0,1
• Coquerías y refino de petróleo	0,0	0,0
PIB	100,0	100,0

Año 2015 (p). No se incluyen las Actividades Inmobiliarias (LL) ni las Actividades de organismos extraterritoriales (UU).

Fuente: Estimación propia.

El cuadro adjunto resume la aportación sectorial al PIB de Bilbao, que se presenta de forma agregada por grandes áreas de actividad según la orientación de destino (preferente) de la actividad. Es decir, considerando si se destina hacia las empresas o hacia los consumidores, y en una doble vertiente, considerando si son provistos – preferentemente - por el mercado o con mayor intervención pública.

Así, se observa que en 2015 el 38,7% de la riqueza generada en la Villa corresponde a los servicios a las empresas, entre los que destacan las actividades financieras y de seguros (8,4%), transporte y almacenamiento (7,6%), servicios de consultoría y actividades técnicas (7,4%), servicios auxiliares (5,7%) o telecomunicaciones (4,0%).

Cuadro 3.9 Contribución (%) al PIB, según agrupaciones de ramas de actividad*					
	2011	2012	2013	2014	2015(p)
Servicios a las empresas (**)	39,4	39,6	38,8	38,6	38,7
▪ Actividades financieras y de seguros	8,5	8,9	8,2	8,7	8,4
▪ Transporte y almacenamiento	7,5	7,6	7,9	7,6	7,6
▪ Consultoría y actividades técnicas	7,8	8,0	8,0	7,5	7,4
▪ Servicios auxiliares	5,3	5,4	5,5	5,5	5,7
▪ Telecomunicaciones	4,4	4,3	4,1	4,0	4,0
▪ Servicios de programación e informática	2,6	2,4	2,4	2,5	2,6
▪ Edición, imagen, radio y televisión	1,7	1,5	1,4	1,4	1,5
▪ Otras act. prof. (publicidad, estudios mercado,...)	1,3	1,2	1,2	1,2	1,2
▪ Investigación y desarrollo	0,2	0,2	0,2	0,2	0,2
Servicios no de mercado (**)	24,5	24,5	25,4	26,0	26,1
▪ Educación	8,7	8,4	8,6	8,8	8,9
▪ Administración pública	7,5	7,5	8,0	8,3	8,3
▪ Actividades sanitarias	6,5	6,8	7,0	7,1	7,1
▪ Servicios sociales	1,8	1,8	1,8	1,8	1,8
Servicios de mercado a las personas (**)	20,2	20,7	20,9	21,0	21,2
▪ Comercio	10,3	10,2	10,2	10,2	10,1
▪ Hostelería	4,6	4,8	5,0	5,0	5,2
▪ Actividades artísticas y culturales	2,1	2,3	2,4	2,4	2,4
▪ Otros servicios a las personas	1,8	1,9	2,0	1,9	2,0
▪ Act. hogares como empleadores	1,4	1,5	1,4	1,5	1,5
Construcción	7,9	7,2	6,7	6,4	6,3
Industria	4,9	4,4	4,3	3,9	3,7
Energía y agua	2,9	3,3	3,6	3,9	3,8
Sector primario	0,3	0,3	0,3	0,2	0,2

(*) No se incluyen las Actividades Inmobiliarias¹² (**) Orientación preferente.
Fuente: Elaboración propia.

¹² Ver anexo. Metodología de estimación del PIB de Bilbao

Por otra parte, destacan los servicios denominados de no mercado¹³, a los que corresponde el 26,1% del PIB generado en 2015. Incluye la educación (8,9%), administración pública (8,3%), y actividades sanitarias (7,1%), que cuentan con un peso creciente en la economía de la Villa. Finalmente, se consolida el peso de los servicios de mercado a las personas (21,2%), sin cambios destacables, y con un peso determinante del comercio (10,1%) y la hostelería (5,2%).

En definitiva y con una visión referida al quinquenio 2011-2015, se constata que la generación de riqueza de la Villa gira en torno a dos grandes bloques de actividad: los servicios a la actividad económica y/o empresarial y los servicios a las personas. Pero, hay que destacar que los primeros van, paulatinamente, perdiendo peso en favor de los segundos y de las actividades de no mercado.

¹³ Es una convención señalar este grupo como de no mercado, ya que incluye la educación y sanidad privada, pero que a efectos de cuentas económicas no se desagrega.

4. Evolución del PIB en Bilbao

4.1 Grandes sectores

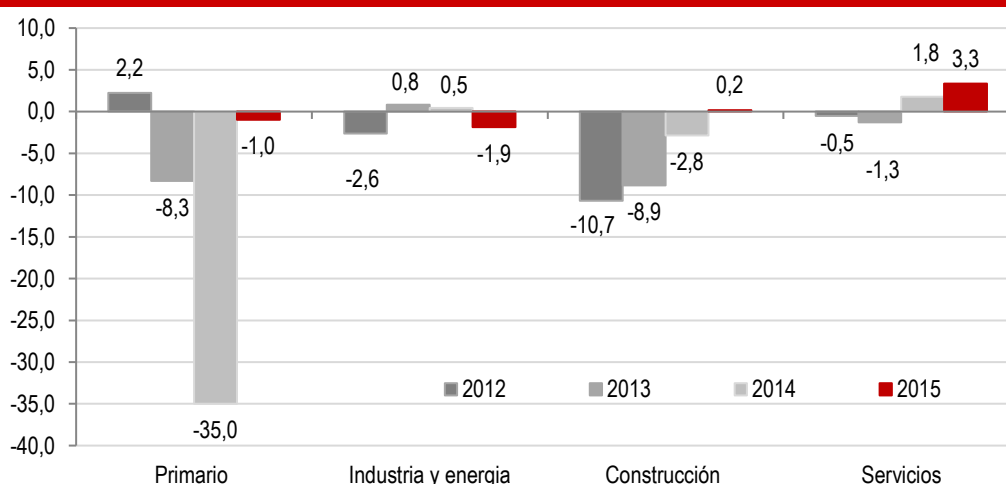
Como se ha señalado, el valor del PIB de Bilbao para 2015 (p) asciende a 12.180 millones de euros, lo que supone un incremento interanual del 2,5%¹⁴. Esta variación refleja la mejora en el VAB generado desde el sector de servicios (+3,3%) y el estancamiento del sector de construcción (+0,2%), que compensan el retroceso de las actividades de industria y energía (-1,9%).

Cuadro 4.1 Evolución reciente del PIB de Bilbao, según sectores

	2010	2011	2012	2013	2014	2015p	Δ %
VAB (ramas de actividad)							
▪ Primario	24	26	26	24	16	16	-1,0
▪ Industria y Energía	781	772	752	758	761	747	-1,9
▪ Construcción	878	789	705	642	624	625	0,2
▪ Servicios	9.153	9.324	9.275	9.155	9.317	9.628	3,3
<i>Impptos netos s/ producción</i>	1.168	1.077	1.051	1.060	1.168	1.164	-0,3
PIB	12.004	11.988	11.808	11.639	11.885	12.180	2,5

Fuente: Estimación propia.

Gráfico 4.1 Tasa de variación interanual (%) del VAB, según sectores de actividad



Fuente: Elaboración sobre estimación propia.

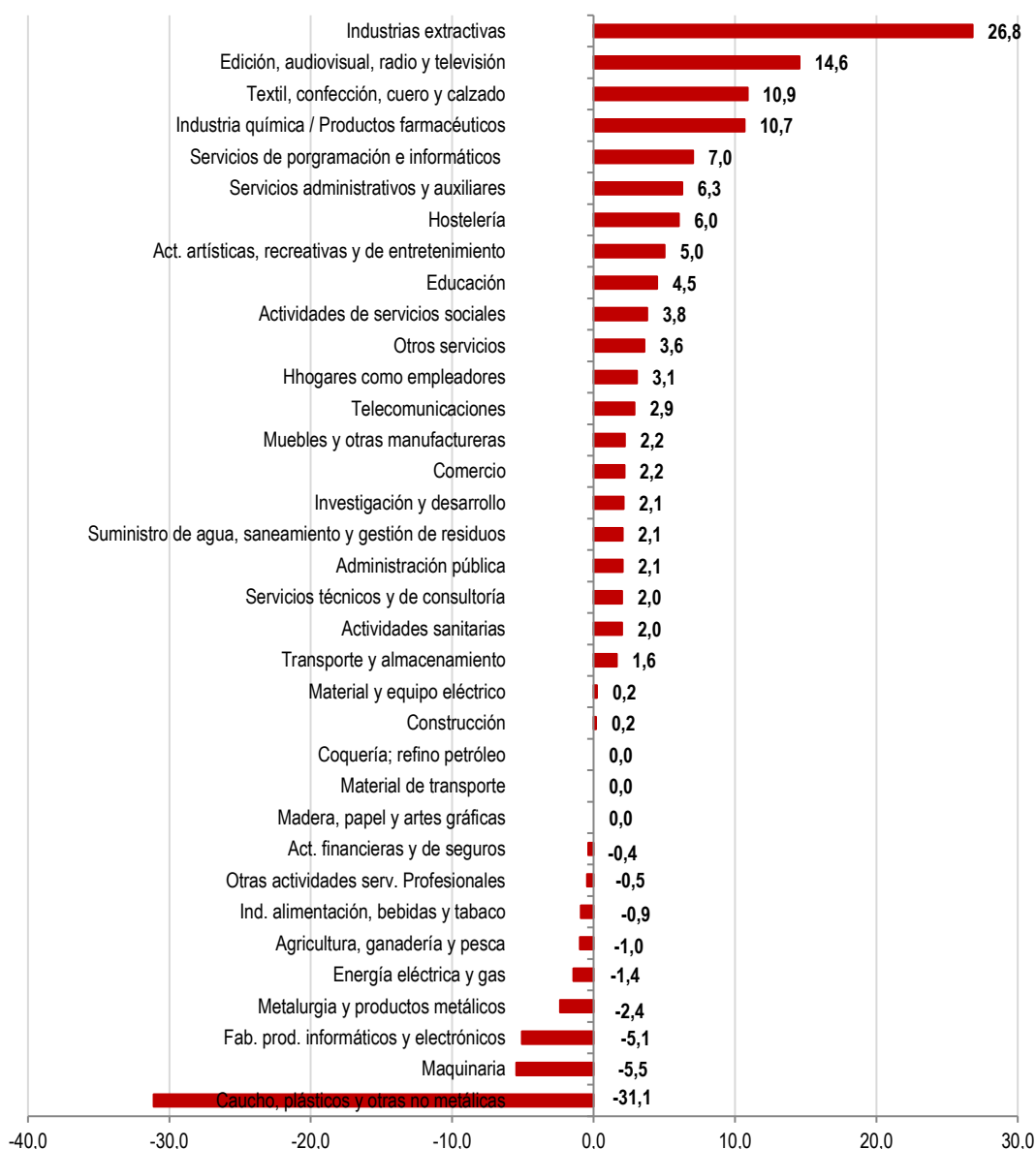
¹⁴ En el resultado final es determinante la evolución del epígrafe Impuestos netos sobre la producción, que incluye "Los impuestos sobre la producción y las importaciones netos de subvenciones son pagos obligatorios sin contrapartida, en efectivo o en especie, recaudados por las administraciones públicas o por las instituciones de la Unión Europea, que gravan la producción y las importaciones de bienes y servicios, la utilización de mano de obra, la propiedad o el uso de la tierra, edificios y otros activos utilizados en la producción (D2) menos las subvenciones (D3)" (definición, Cuentas Económicas, Eustat).

4.2 Ramas de actividad

Los resultados de la evolución del valor añadido generado en la Villa de Bilbao, desglosada por ramas de actividad se recogen en el gráfico y la tabla adjunta.

El gráfico recoge la tasa de variación interanual de 2015 con respecto de 2014 y facilita identificar cuáles han sido las actividades con una evolución positiva frente a las que han retrocedido. Así, de las 35 ramas de actividad consideradas, 23 tienen una variación interanual en positivo, tres tienen un resultado neutro y 9, en negativo.

Gráfico 4.2 Tasa de variación interanual (%). VAB, según ramas de actividad. 2015 (p)



Fuente: Elaboración sobre estimación propia.

Entre las actividades que registran un incremento interanual de signo positivo se pueden establecer cuatro grupos, que conjuntamente representan el 86% de la riqueza generada en la Villa:

- Actividades con una componente industrial: industrias extractivas, edición, audiovisual, radio y televisión textil y confección, Industria química y productos. y material y equipo eléctrico.
- Actividades con una componente de apoyo y suministro: suministro de agua, saneamiento y gestión de residuos.
- Actividades de servicios destinados –preferentemente- a la actividad económica y empresarial: servicios de programación e informáticos, servicios administrativos y auxiliares, telecomunicaciones, investigación y desarrollo, servicios técnicos y de consultoría, transporte y almacenamiento.
- Actividades de servicios destinados –de manera preferente- a las personas: hostelería, educación, actividades de servicios sociales, otros servicios, actividades de los hogares como empleadores y actividades sanitarias.

Señalar que el sector de construcción también registra comportamiento positivo (+0,2%) y que a este grupo cabe sumar las tres actividades con un comportamiento interanual neutro, que son la coquería y refino de petróleo, material de transporte, y madera, e industria de papel y artes gráficas.

Por otra parte, las actividades con una evolución negativa son nueve, entre las que se encuentran agricultura, ganadería y pesca (0,2% del VAB de Bilbao) y energía eléctrica y gas (-1,4%). A ellas se suman hasta aportar conjuntamente el 14% de la riqueza generada en la Villa, las siguientes:

- Actividades con una componente industrial: industria de alimentación, bebidas y tabaco, metalurgia y productos metálicos, fabricación de productos informáticos y electrónicos, maquinaria y caucho, plásticos y otras no metálicas.
- Actividades de servicios preferentemente para la actividad económica y empresarial: otras actividades profesionales y actividades financieras y de seguros.

La tabla adjunta deja patente la relevancia del cambio en la dinámica de la mayor parte de las ramas de actividad, que se ponen, en general, en positivo.

Cuadro 4.2 Crecimiento interanual del PIB, según ramas de actividad. 2013, 2014 y 2015 (p)

	Δ % 2013/2012	Δ % 2014/2013	Δ % 2015/2014
▪ Comercio	-2,1	1,1	2,2
▪ Educación	0,4	2,8	4,5
▪ Actividades financieras y de seguros	-10,0	7,4	-0,4
▪ Administración pública	-8,9	-2,8	0,2
▪ Act. jurídicas, contabilidad; Consultoría y act. técnicas	5,1	4,9	2,1
▪ Transporte y almacenamiento	1,8	-2,1	1,6
▪ Actividades sanitarias	-1,3	-5,5	2,0
▪ Construcción	1,1	2,4	2,0
▪ Servicios administrativos y auxiliares	-0,3	-0,1	6,3
▪ Hostelería	-7,1	-1,5	2,9
▪ Telecomunicaciones	0,7	1,9	6,0
▪ Energía eléctrica y gas	-4,5	8,4	7,0
▪ Servicios informáticos y de información	12,2	10,0	-1,4
▪ Actividades artísticas, recreativas y de entretenimiento	1,8	0,2	5,0
▪ Otras actividades de servicios	-0,9	2,7	3,8
▪ Actividades de servicios sociales	-7,7	-1,7	14,6
▪ Edición, audiovisual, radio y televisión	0,9	-0,1	3,6
▪ Actividad de los hogares como empleadores	-2,4	2,5	3,1
▪ Publicidad marketing, otras act .científicas y técnicas	-3,2	3,6	-0,5
▪ Fabricación de metales básicos y productos metálicos	-2,9	-6,3	-2,4
▪ Muebles y otras manufactureras	-4,5	-4,5	2,2
▪ Suministro de agua, saneamiento y gestión de residuos	0,0	0,0	0,0
▪ Fabricación de maquinaria	-17,7	6,7	2,1
▪ Industria de madera, papel y artes gráficas	1,0	-0,8	-5,5
▪ Fabricación de material de transporte	-1,6	-3,8	-0,9
▪ Industria de alimentación, bebidas y tabaco	-14,6	-22,4	-31,1
▪ Industria química/Productos farmacéuticos	2,8	2,7	2,1
▪ Agricultura, ganadería, silvicultura, pesca	0,0	0,0	0,0
▪ Caucho, plásticos y otras no metálicas	-8,3	-35,0	-1,0
▪ Investigación y desarrollo	-25,4	2,4	10,7
▪ Material y equipo eléctrico	-14,1	5,6	0,2
▪ Fabricación de productos informáticos y electrónicos	18,5	-13,1	10,9
▪ Textil, confección, cuero y calzado	8,9	-20,9	26,8
▪ Industrias extractivas	1,5	-8,5	-5,1
▪ Coquería y refino de petróleo	0,0	0,0	0,0
PIB	-1,4	2,1	2,5

Ordenadas de acuerdo con su aportación al PIB de la Villa-2015 (a)
 No se incluye "Actividades Inmobiliarias",
 Fuente: Elaboración propia.

5. Avance de la estimación del PIB de Bilbao-2016

5.1 Avance de la estimación del PIB de Bilbao-2016

A lo largo del informe hemos podido ver que el año 2014 ha marcado un punto de inflexión, con una recuperación de la riqueza generada en Bizkaia que permite retomar la senda de crecimiento positivo. Además,

- Las Cuentas Económicas Trimestrales, 2016_a consolidan la mejora apuntada, que se ha cerrado con un incremento interanual nominal del 3,5% en el territorio de Bizkaia. Es el mejor resultado desde 2008 (+3,0%).
- Estas cifras de avance están en consonancia con la evolución mostrada por la afiliación, la contratación, el paro registrado y las licencias de actividad a lo largo del año 2016.

En el contexto de este informe y con la metodología con la que se aborda la estimación del PIB de Bilbao todavía no es posible realizar la estimación correspondiente al año 2016. Pero se puede avanzar un orden de magnitud con respecto del PIB de 2016, a partir del peso medio de la Villa en la generación de riqueza de Bizkaia en el periodo 2010-2015_a y la evolución comparada de la afiliación con respecto del territorio.

Así, el dato de avance de la estimación del PIB de Bilbao para 2016_a estará en torno a 12.600 millones de euros, con un incremento interanual aproximado del 3,4%, muy similar al comportamiento del Territorio¹⁵. Es decir, se confirmaría la recuperación de la actividad que ya supera, en dos años consecutivos, el dato de 2010.

	2010	2011	2012	2013	2014	2015p	2016a	Δ%
PIB								
▪ Bizkaia ¹	34.705	34.681	33.919	33.427	34.091	34.990	36.211	3,5
▪ Bilbao ²	12.004	11.988	11.808	11.639	11.885	12.180	12.600	3,4

Cuentas Económicas 2010-2015 y Cuentas Económicas Trimestrales 2016 (a). Precios corrientes
 Datos para Bilbao 2015 (estimación), 2016 (avance de la estimación)

Fuente: Elaboración propia.

¹⁵ Hay que tener en cuenta que la afiliación ha crecido en la misma magnitud (2,0%), pero el resultado en términos de PIB depende de la distinta combinación de la productividad sectorial.

Anexos

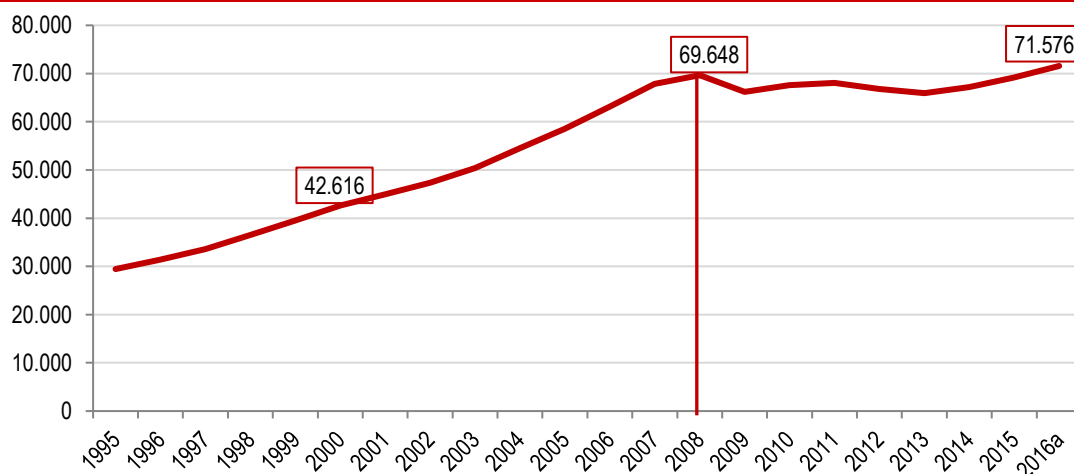
A.1. Los cambios incorporados en el cómputo del PIB

En los últimos años se han abordado distintos tipos de cambios que afectan al cómputo del PIB y entre los cambios incorporados destacan

- Los cambios de año base, que para la serie actual es 2010, pero que en el curso de este año cambiará a 2015 (cambio quinquenal)
- Cambio de Clasificación Nacional de las Actividades Económicas, de la versión de 1993 (CNAE-93) a la actualizada a 2009 (CNAE-2009).
- Nuevo Sistema de Cuentas Europeo (SEC-2010), incorporado en 2014.

Estos hechos suponen la revisión de las cifras de VAB y PIB para el conjunto de la serie (2010-2015), proceso que se suma a la revisión del último dato anual ofrecido como avance, una vez que se cierran las estadísticas parciales de cada año.

Gráfico A.1 PIB de la C.A. de Euskadi, 1995-2016 (a)



Fuente: Cuentas Económicas 2010-2014 (a) y Cuentas Económicas Trimestrales (2016, a). Base 2010, SEC 2010. Precios nominales. Eustat

Actualmente, Eustat ofrece la serie homogénea para el periodo 1995-2016a, con los cambios señalados. El gráfico adjunto muestra el perfil de evolución del PIB (precios corrientes) en la CAE, destacando el máximo valor alcanzado en 2008, la fase de descenso y ralentización hasta 2013, y la suave recuperación iniciada en 2014-2015 y consolidada en 2016. A destacar: el valor del PIB en 2016, en términos corrientes, con 71.576 millones de euros, que supera el dato de 2008.

A.2. El PIB de Bizkaia

Las Cuentas Económicas elaboradas por Eustat, constituyen la operación estadística oficial que tiene como finalidad la medición del Producto Interior Bruto en la C.A. De Euskadi y sus Territorios Históricos.

Es una operación de síntesis elaborada a partir de un número relevante de fuentes estadísticas. Estas fuentes se refieren a la actividad económica y al empleo¹⁶, a los sectores productivos¹⁷, a la red de establecimientos¹⁸, a los precios¹⁹ y a la actividad de las empresas y de los hogares²⁰.

El objetivo de esta operación es disponer de una medida de la riqueza creada (PIB) y del empleo asociado, de acuerdo con la metodología internacional que ofrece la Contabilidad Nacional y referida a un periodo de tiempo determinado.

Las Cuentas Económicas de la CAE y su desagregación por TT.HH²¹ proporcionan el dato de los años referidos al periodo desde 2010 (año base) a 2015 (avance), e incorporan la desagregación de las actividades económicas. Las Cuentas Trimestrales avanzan los datos clave, como son PIB y empleo (en equivalencia de jornada completa) para 2016.

Cuadro A.1 PIB de Bizkaia			
	<i>(precios corrientes)</i>		Δ % real
	Millones de euros	Δ %	
2010	34.705	2,9	0,4
2011	34.680	-0,1	0,1
2012	33.919	-2,2	-2,2
2013	33.427	-1,4	-1,6
2014	34.091	2,0	1,4
2015	34.990	2,6	2,6
2016 (a)	36.211	3,5	3,1

Fuente: Cuentas Económicas 2010-2015 (a) y Cuentas Económicas Trimestrales 2016. Eustat

¹⁶ Empleo recogido en las distintas operaciones que se mencionan, además de la PRA (Encuesta de la Población en Relación con la Actividad), población afiliada a la Seguridad Social, paro registrado, etc.

¹⁷ Encuesta Industrial, Encuesta Anual de Servicios, Consumo Energético, Licitación de obra pública, Iniciación de vivienda, etc.

¹⁸ Directorio de Actividades Económicas (establecimientos y empleos), etc.

¹⁹ Índice de Precios al Consumo, Índice de Precios Industriales, etc.

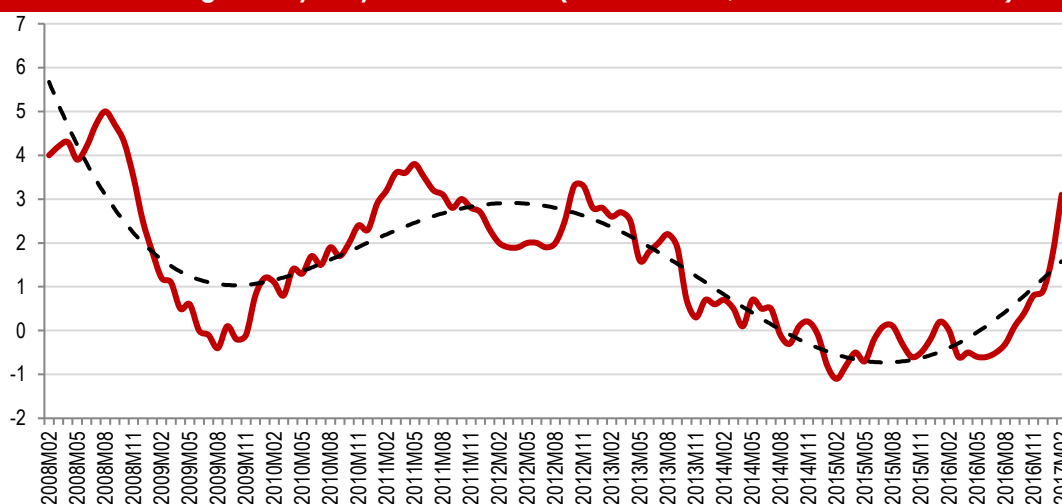
²⁰ Índice de Producción Industrial, consumo de cemento, consumo de energía, índice de comercio interior, índice de ventas en grandes superficies, compra venta de vehículos, de viviendas, etc.

²¹ El proceso de estimación del PIB de Bilbao se estructura a partir del PIB de Bizkaia proporcionado por esta fuente de información.

Los resultados recogidos muestran que el PIB de Bizkaia en 2016_a ascendió a 36.211 millones de euros, con un incremento interanual nominal (sobre precios corrientes) del 3,5%. Es, por tanto, un ejercicio de consolidación de la recuperación de la actividad económica medida en términos de PIB, después del bienio 2014 y 2015 que ha marcado el cambio de tendencia.

El crecimiento de la actividad en términos reales es del 3,1%, es decir, descontado el efecto de los precios. Tal y como recoge la tabla adjunta, la diferencia entre crecimiento real y nominal del PIB es negativa, y así lo ha sido en todos los años entre 2010 y 2016, excepto en 2009 y 2011 y 2012, derivado de un escenario de depresión de la actividad económica.

Gráfico A.2 IPC general y subyacente. Bizkaia (dato mensual; incremento interanual)



Fuente: IPC (INE)

La distribución de la generación de riqueza (Valor Añadido Bruto), según grandes sectores y por ramas de actividad se centra en el año 2015 (último dato disponible), confirmando la recuperación de la industria (+3,3%) y los servicios (+3,1%) y sumando un comportamiento positivo de la actividad de construcción (+0,7%) después de seis años consecutivos de retroceso.

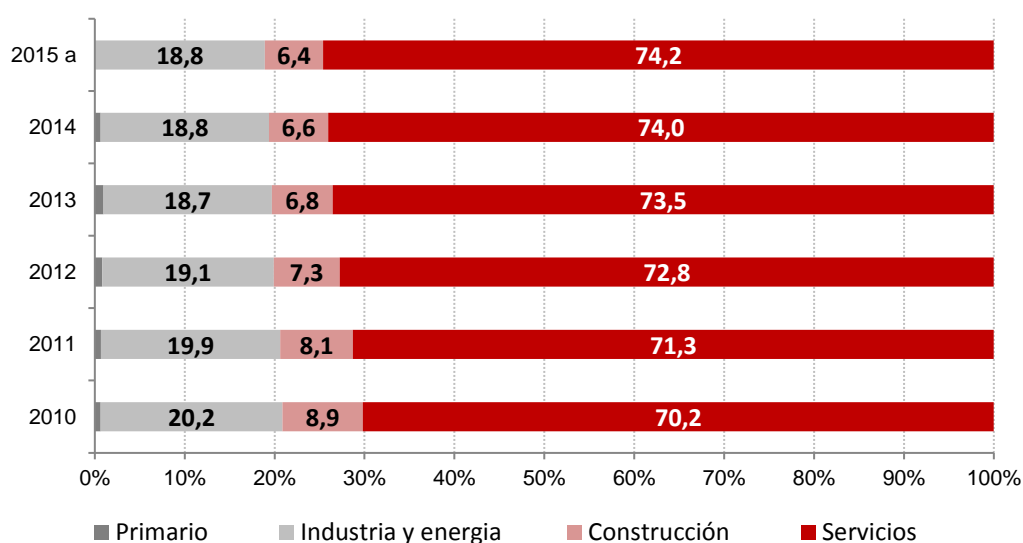
Como en años anteriores, estas cifras aluden a la terciarización de la economía del Territorio, sin olvidar que ello incluye la atención a las personas y al desarrollo de las actividades productivas; es decir, forman parte de actividades de apoyo, especializadas o auxiliares, de las actividades principales de las empresas. Bajo la etiqueta de actividades de servicios, en 2015 (a) se genera el 74,2% de la riqueza en el Territorio de Bizkaia, proporción que ha venido aumentando en los últimos años.

Cuadro A.2 PIB de Bizkaia, según sectores de actividad							(millones de euros)
	2010	2011	2012	2013	2014	2015a	Δ %
▪ Primario	198	217	258	294	196	189	-3,7
▪ Industria	6.342	6.296	5.889	5.685	5.765	5.953	3,3
▪ Construcción	2.799	2.546	2.269	2.061	2.019	2.033	0,7
▪ Servicios	21.989	22.505	22.486	22.341	22.762	23.471	3,1
Valor Añadido Bruto	31.328	31.564	30.900	30.382	30.742	31.647	2,9
<i>Impptos. netos s/ productos</i>	3.377	3.117	3.018	3.045	3.349	3.344	-0,2
PIB	34.705	34.681	33.919	33.427	34.091	34.990	2,6

Fuente: Cuentas Económicas 2010-2015 (a) y Cuentas Económicas Trimestrales 2016. Eustat

La aportación de la actividad de la industria y energía al PIB del Territorio pierde peso relativo, que se va reduciendo desde el 20,2% en 2010 al 18,8% en 2015 (a). En esta evolución influye el comportamiento de la rama de refino de petróleo (-0,7pp en el último quinquenio), además del comportamiento de la industria manufacturera (-1,0pp).

Gráfico A.3 Desagregación del PIB de Bizkaia, según cuatro grandes sectores (%)



Fuente: Cuentas Económicas 2010-2015 (a) y Cuentas Económicas Trimestrales 2016. Eustat

Cuadro A.3 Industria manufacturera, refino de petróleo y energía: % VAB						
	2010	2011	2012	2013	2014	2015a
▪ Industria manufacturera	15,8	15,7	14,9	14,9	14,7	14,8
▪ Refino de petróleo	0,9	0,5	0,3	0,0	0,1	0,2
▪ Energía	3,6	3,8	3,9	3,8	3,9	3,9
Industria y energía	20,2	19,9	19,1	18,7	18,8	18,8

Fuente: Cuentas Económicas 2010-2015 (a) y Cuentas Económicas Trimestrales 2016. Eustat

A.3. El empleo en Bizkaia

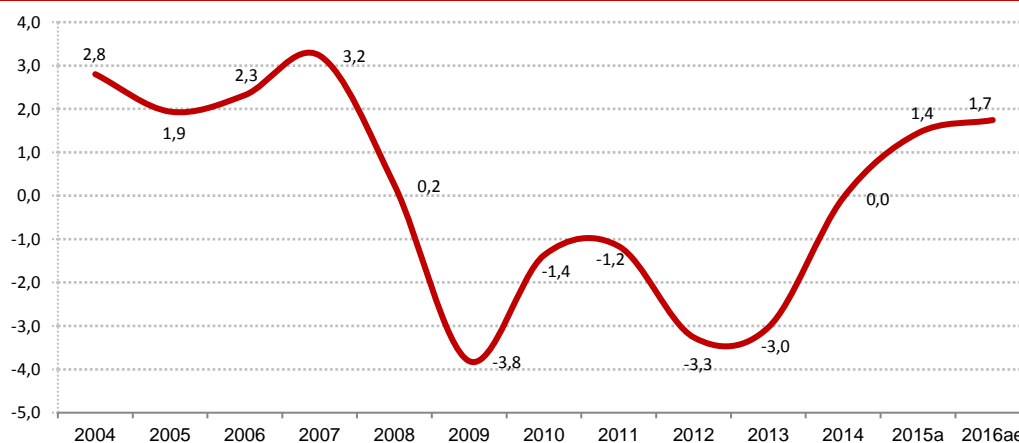
El empleo²² en Bizkaia ascendió a 453.630 personas en 2016 (p), cifra similar a la de 2012, y suma ya dos ejercicios claramente en positivo (+1,4% y +1,7%, en 2015 y 2016) entrando en una senda clara de recuperación después de cinco ejercicios en negativo (entre 2009 y 2013).

Cuadro A.4 Empleo en Bizkaia		
Año	Número	Δ %
2008	499.953	0,2
2009	480.895	-3,8
2010	474.298	-1,4
2011	468.771	-1,2
2012	453.480	-3,3
2013	439.723	-3,0
2014	439.515	0,0
2015 (a)	445.855	1,4
2016 (p)	453.630	1,7

Puestos de trabajo equivalentes a jornada completa.

Fuente: Cuentas Económicas 2010-2015_a y Cuentas Económicas Trimestrales 2016_p. Eustat

Gráfico A.4 Tasa de variación interanual del empleo en Bizkaia (%), 1995-2016 (a)



Fuente: Cuentas Económicas 2010-2015_a y Cuentas Económicas Trimestrales 2016_p. Eustat

De forma muy sintética, entre 1998-2002 el crecimiento medio interanual del empleo en Bizkaia fue del 4,2%, entre 2002-2005, del 2,5% y entre 2006-2008 ya se redujo al 1,9%. La destrucción anual media de empleo entre 2009 y 2013 ha sido del -2,5%.

²² Puestos de trabajo equivalente a jornada completa. Dato de avance. Cuentas Trimestrales (Eustat). La desagregación por sectores de actividad se realiza para la C.A de Euskadi.

Estas cifras ponen de manifiesto la capacidad de la economía de Bizkaia para crear empleo, pero también el impacto de la destrucción reciente. No obstante, en 2014 se frena la caída, y 2015 y 2016 ya son de recuperación (cifra similar a la de 2012), con una creación neta de 14.115 empleos con respecto de 2014 (dato más bajo desde 2002).

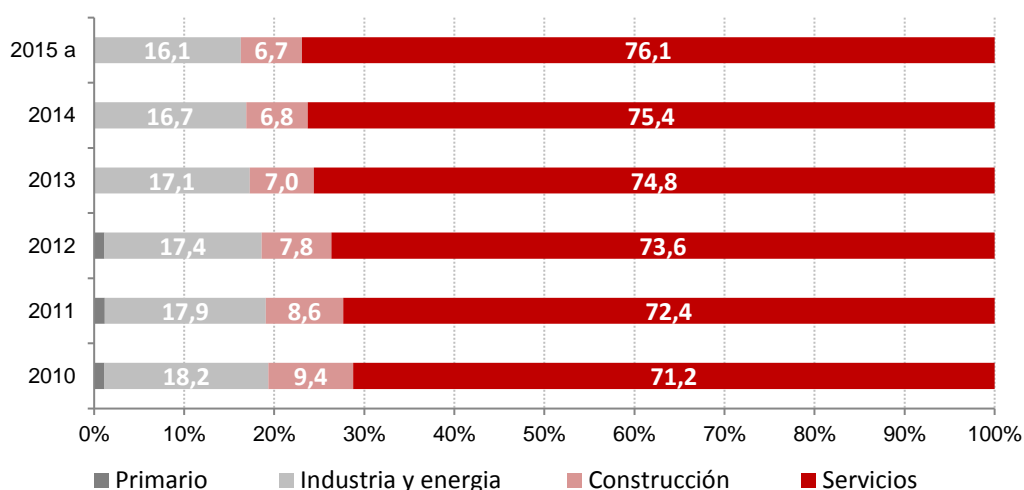
La evolución del empleo según grandes sectores de actividad en 2015 (último dato de avance disponible) muestra que el retroceso en la ocupación registrado en el sector primario (-3,1%) y en industria (-2,0%) es compensado por los incrementos en construcción (+0,5%) y, sobre todo, en servicios (+2,4%).

El reparto del empleo por grandes sectores en Bizkaia mantiene la estructura de los años precedentes, con gran relevancia del sector servicios (que representa más de tres cuartas partes del empleo total en 2015) y en aumento continuado respecto de ejercicios anteriores.

Cuadro A.5 Empleo por grandes sectores, Bizkaia							
	2010	2011	2012	2013	2014	2015(a)	Δ %
■ Primario	5.615	5.408	5.392	5.015	4.825	4.674	-3,1
■ Industria	86.230	83.864	79.057	75.102	73.351	71.884	-2,0
■ Construcción	44.650	40.232	35.158	30.895	29.814	29.965	0,5
■ Servicios	337.803	339.267	333.873	328.711	331.525	339.332	2,4
Personas ocupadas	474.298	468.771	453.480	439.723	439.515	445.855	1,4

Fuente: Cuentas Económicas 2010-2015 (a). Eustat

Gráfico A.5 Desagregación del empleo de Bizkaia, según cuatro grandes sectores



Fuente: Cuentas Económicas 2010-2015 (a). Eustat

A.4. Metodología de estimación del PIB de Bilbao

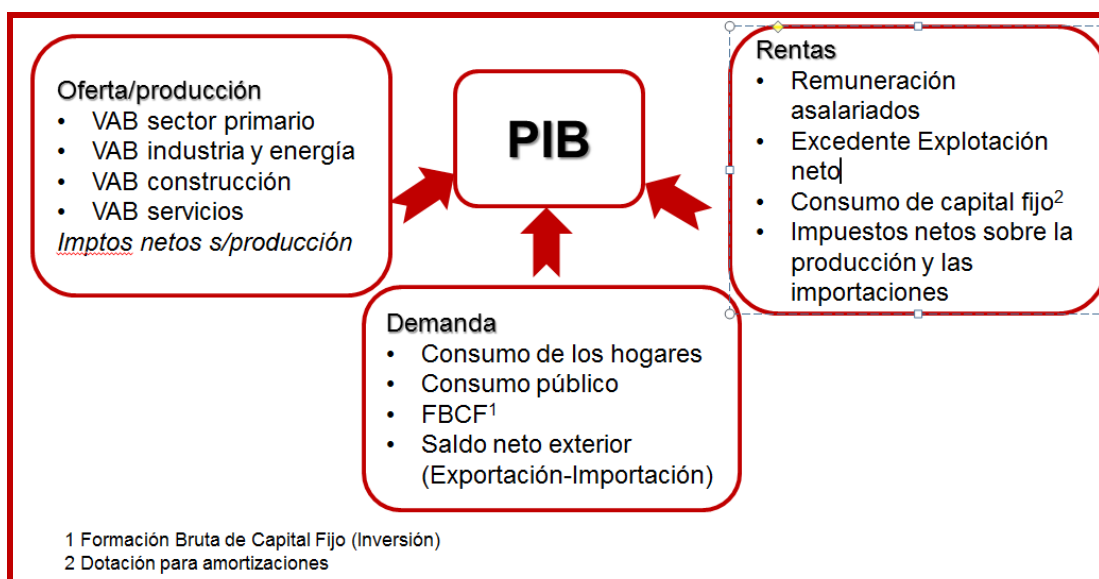
A.4.1. Cuestiones previas sobre la medida del PIB

El Producto Interior Bruto (PIB) es la medida de la riqueza de una determinada economía. La medición del PIB responde a una metodología elaborada por consenso internacional²³, lo que garantiza la homogeneidad en el tratamiento de la información y la comparabilidad de los resultados obtenidos.

La aproximación a la medida del PIB para una economía es triple, y se mide como:

- La capacidad de generar riqueza y empleo, porque refleja la estructura productiva de la economía analizada.
- La capacidad de consumo e inversión de dicha economía, sea público o privado, así como los flujos de comercio exterior generados.
- La capacidad de generar riqueza para los agentes implicados (remuneración asalariados, beneficio empresarial) así como los recursos públicos generados.

Es decir, para una economía cualquiera, el PIB calculado a partir de estas tres aproximaciones debe dar como resultado la misma cifra. Eustat elabora el PIB de la CAPV a partir de estas tres aproximaciones, y los resultados obtenidos son los recogidos en el cuadro adjunto.



Fuente: Eustat

²³ Sistema Europeo de Cuentas Económicas Integradas, SEC. Establece el marco de Contabilidad Nacional que sustenta el cálculo del índice sintético de la riqueza de una economía, como es el PIB:

Cuadro A.6 Desagregación del PIB de la CAE, según aproximación 2015-2016(a)

	2015 (miles de euros)	2016 (p) (miles de euros)	% s/PIB
PIB / OFERTA			
VAB	62.602.876	64.831.317	
▪ Primario	521.225	552.721	0,8
▪ Industria	14.995.098	15.489.380	21,6
▪ Construcción	3.855.726	3.931.059	5,5
▪ Servicios	43.230.827	44.858.157	62,7
<i>Imptos. netos sobre los productos</i>	6.613.607	6.744.655	9,4
PIB / demanda	69.216.483	71.575.972	100
Consumo hogares	44.534.167	45.886.014	64,1
Consumo público	11.441.107	11.740.741	16,4
FBCF	15.391.565	15.986.630	22,3
Saldo neto exterior	-2.150.356	-2.037.413	-2,8
▪ Exportaciones	45.053.902	45.460.013	63,5
▪ Importaciones	47.204.258	47.497.426	66,4
PIB / rentas	69.216.483		
Remuneración asalariados	32.292.372	--	--
Excedente de explotación neto	23.460.530	--	--
Consumo de capital fijo	6.603.493	--	--
Imptos. netos s/ productos e importaciones	6.860.088	--	--

Fuente: Cuentas Económicas (2015a) y Cuentas Trimestrales 2016(a). Eustat

No obstante, a medida que el tamaño de una economía disminuye (de un país a una región o ciudad) aumentan las dificultades para disponer de información suficiente que permita elaborar las tres aproximaciones²⁴ mencionadas.

De esta forma, para cada uno de los TT.HH Eustat aborda la aproximación desde la oferta, considerando la desagregación del PIB según la aportación económica que hace cada una de las ramas de actividad (VAB) radicadas en cada TT.HH (por lo tanto, a partir del tejido empresarial y el empleo).

Así, en el proceso de estimación del PIB de Bilbao, se vuelve a insistir que las claves son:

- El dato de referencia es el PIB de Bizkaia (total y sectores de actividad).
- La utilización de un único indicador para todas las actividades, como es el empleo, recogido en la afiliación de las personas a la Seguridad Social.

Por lo tanto, el PIB de Bilbao se construye a partir la contribución de la Villa al conjunto de la población empleada (afiliada) en Bizkaia, según ramas de actividad.

²⁴ Desde la perspectiva de la demanda es complejo establecer los flujos con las economías del entorno (exportaciones e importaciones). Y también lo es desde las rentas, para poder delimitar los flujos entre residentes y no residentes.

A.4.2. Metodología de estimación del PIB de Bilbao

La metodología establecida en el presente documento para la estimación de la serie del PIB de Bilbao 2010-2015p, siendo 2010 el año base, y 2015(a) el último año disponible con la información necesaria, tal y como se expone a continuación:

Fase 1

- Obtención y análisis del PIB de Bizkaia por sectores y ramas de actividad. Año base 2010 y SEC 2010²⁵.
- Obtención y análisis de los puestos de trabajo asociados a la generación del PIB de Bizkaia, por sectores y ramas de actividad²⁶ (38 ramas, CNAE-2009).
- Estimación de la productividad para cada una de las ramas de actividad de la economía de Bizkaia.

Esta fase se aborda a partir de las Cuentas Económicas (Eustat), para cada último año disponible – 2015 en este caso- se publican como avance y pueden ser revisadas posteriormente.

Fase 2

- Obtención y análisis de la población afiliada en Bizkaia y Bilbao, desagregada a dos dígitos de la CNAE-09 (99 grupos de actividad).
- El dato de partida es la población afiliada a 31 de diciembre de cada año. En el proceso de estimación –y como referente de la actividad del año- se utiliza el valor medio obtenido a aportar del año de referencia y el anterior.
- Se calcula la contribución de Bilbao a la población afiliada de Bizkaia, como indicador de su aportación a la economía del Territorio.
- Se corrige la aportación de Bilbao a Bizkaia en las siguientes ramas de actividad:
 - Energía; de acuerdo con el mapa de establecimientos
 - Actividades financieras y de seguros; de acuerdo con el mapa de establecimientos
 - Actividades inmobiliarias, en tanto que en gran medida es una imputación del valor del bien inmobiliario.

²⁵ En el momento de la realización de este informe, disponible hasta 2015 (avance).

²⁶ En el momento de realización de este informe, disponible a 4 grandes sectores. Se estima el comportamiento interno por ramas de actividad a partir de la información relativa a la afiliación en dichas ramas.

Fase 3

La estimación del PIB de Bilbao se aborda a partir de los resultados obtenidos en las fases anteriores. Es decir:

- La productividad de las ramas de actividad.
- La contribución de Bilbao a la economía de Bizkaia.

Y como resultado de ello se procede a estimar el PIB.

El proceso metodológico desarrollado para la estimación del PIB de Bilbao estima el VAB generado en Bilbao a partir de la agregación del VAB generado por cada una de las ramas de actividad, de manera que:

$$VAB_{bi} = \sum_j VAB_{bi}^j$$

VAB_{bi}^j VAB de cada rama de actividad j generado en Bilbao

VAB_{bi} VAB total generado en Bilbao

Elaboración

Se obtiene el VAB sectorial como resultado del producto del empleo sectorial con respecto de la productividad de cada rama, de acuerdo con:

$$VAB_{bi} = \sum_j VAB_{bi}^j = \sum_j Emp_{bi}^j \cdot \frac{VAB_{Bz}^j}{Emp_{Bz}^j} \quad (1)$$

Emp_{bi}^j Empleo de cada rama de actividad j en Bilbao

$\frac{VAB_{Bz}^j}{Emp_{Bz}^j}$ Productividad de cada rama de actividad j en Bizkaia

Y, además, si se aplica la cuota de afiliación de Bilbao en Bizkaia como el indicador del empleo en Bilbao, de forma que:

$$Emp_{bi}^j = Emp_{Bz}^j \cdot \frac{Af_{bi}^j}{Af_{Bz}^j} \quad (2)$$

Emp_{Bz}^j Empleo en cada rama de actividad j en Bizkaia

$Af_{bi,Bz}^j$ Población afiliada en cada rama de actividad en Bilbao y Bizkaia

Y sustituyendo (2) en (1) se obtiene:

$$VAB_{bi} = \sum_j VAB_{bi}^j = \sum_j Emp_{Bz}^j \cdot \frac{Af_{bi}^j}{Af_{Bz}^j} \cdot \frac{VAB_{Bz}^j}{Emp_{Bz}^j}$$

Y por lo tanto,

$$VAB_{bi} = \sum_j VAB_{bi}^j = \sum_j \frac{Af_{bi}^j}{Af_{Bz}^j} \cdot VAB_{Bz}^j$$

Y mediante agregación,

$$PIB_{bi} = VAB_{bi} + IMPUESTOS NETOS$$

Ficha Técnica

PIB de Bilbao 2015 y Avance 2016

Concejalía del Área de Desarrollo Económico, Comercio y Empleo
Bilbao Observatorio

Equipo Técnico IKEI Research&Consultancy, S.A.

Fecha Marzo 2017