

Turismo en Bilbao I semestre 2013

Entradas de viajeros

Pernoctaciones

Estancia media y Grado de Ocupación

Oferta hotelera

Entradas de viajeros

Entradas

Las entradas de viajeros caen un 4,3% en el primer semestre de 2013

En términos acumulados, a lo largo del primer semestre de 2013 los establecimientos hoteleros de Bilbao han registrado un total de 325.278 entradas de viajeros, lo que representa un retroceso del 4,3% con respecto al mismo periodo del año anterior.

En términos absolutos, supone la pérdida neta de 14.482 entradas, lo que supone una media mensual de 2.414 entradas menos.

Como refleja el cuadro adjunto, los resultados obtenidos en el primer semestre de 2012 ya ponían de manifiesto la notable desaceleración del ritmo de incremento de las entradas de viajeros en la Villa, y un año más tarde, se consolida la tendencia descendente con un balance interanual negativo de cierta magnitud.

Evolución de las entradas de viajeros

	2009	2010	2011	2012	I Sem. 2012	I Sem. 2013
Entradas viajeros	615.545	684.274	726.000	737.946	339.760	325.278
Variación interanual (%)		11,2	6,1	1,6	0,4	-4,3

Fuente: Eustat

Entradas: Procedencia

La fuerte caída de las entradas de turistas nacionales, contrasta con los buenos resultados del turismo extranjero

Si se atiende a la procedencia de los viajeros alojados en los establecimientos hoteleros de la Villa, el balance del primer semestre de 2013 difiere. En el caso de los viajeros nacionales, el número de entradas acumuladas ha disminuido un 10,3% con respecto al primer semestre de 2012. En términos absolutos, se han contabilizado 22.845 entradas menos.

Las procedentes del extranjero, en cambio, mantienen la tendencia ascendente de los últimos años y registran un incremento interanual del 7,1% (8.363 entradas más).

Evolución de las entradas de viajeros, según procedencia

	2009	2010	2011	2012	I sem. 2012	I sem. 2013	Var. interanual	
							Nº	%
Entradas viajeros	615.545	684.274	726.000	737.946	339.760	325.278	-14.482	-4,3
Estado	408.021	440.933	470.266	455.005	222.043	199.198	-22.845	-10,3
Extranjero	207.524	243.341	255.734	282.941	117.717	126.080	8.363	7,1

Fuente: Eustat

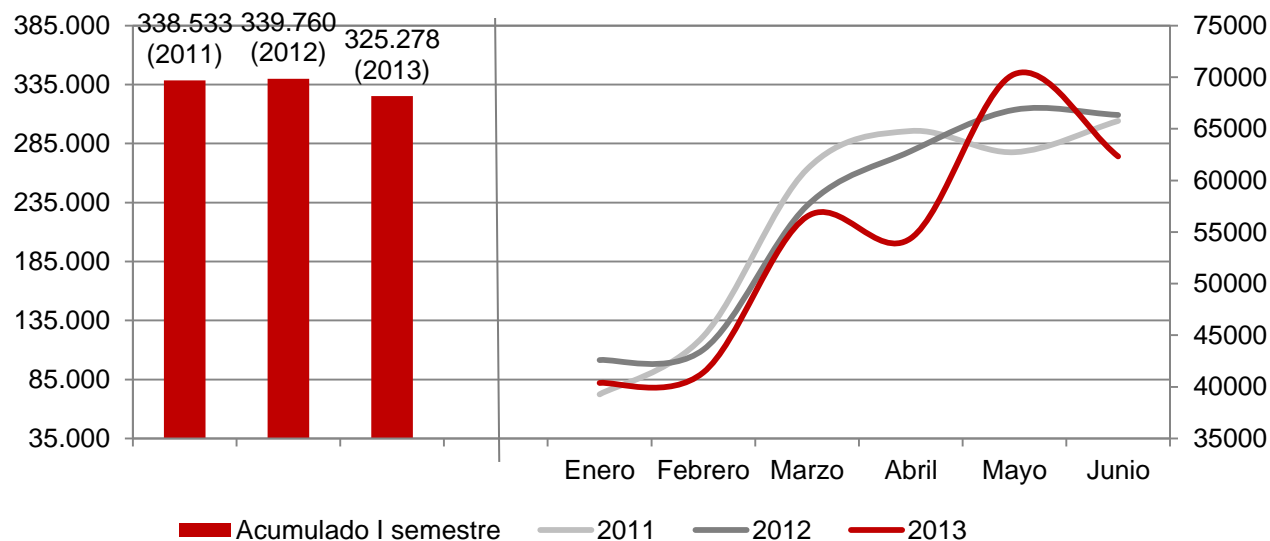
Entradas: Evolución mensual

Mayo, único mes que registra una evolución positiva en el número de entradas respecto a años anteriores.

El análisis de la evolución mensual de las entradas de viajeros a lo largo del primer trimestre refleja que únicamente el mes de mayo presenta un balance interanual positivo, debido en gran medida al impacto del Festival Iberoamericano de la Comunicación Publicitaria Internacional (El Sol), que en la edición del año 2012 se celebró casi íntegramente en el mes de junio.

Por este mismo motivo, probablemente, el mes de junio cierra con una caída interanual del 6,1%, a pesar de haberse celebrado el Foro Mundial de Alcaldes a mediados de dicho mes.

Evolución mensual de las pernoctaciones de viajeros



Fuente: Eustat

Pernoctaciones

Pernoctaciones

Fuerte descenso de las pernoctaciones en el primer semestre de 2013: -7,4%

Los establecimientos hoteleros de Bilbao han registrado una cifra acumulada de 595.832 pernoctaciones en el primer semestre de 2013, lo que supone una caída del 7,4% con respecto al mismo periodo del año anterior.

En términos absolutos, este resultado supone la pérdida neta de 47.770 pernoctaciones; es decir, casi 8.000 pernoctaciones menos al mes que en el primer semestre de 2012.

A la vista de las variaciones interanuales registradas por este indicador desde el año 2009, los resultados obtenidos en los seis primeros meses de 2013 avanzan un panorama pesimista sobre la evolución de la actividad turística en la Villa.

Evolución de las pernoctaciones de viajeros

	2009	2010	2011	2012	I Sem. 2012	I Sem. 2013
Pernoctaciones	1.125.047	1.281.521	1.386.219	1.435.265	643.602	595.832
Variación interanual (%)		13,9	8,2	3,5	3,4	-7,4

Fuente: Eustat

Pernoctaciones: Procedencia

Las pernoctaciones de turistas nacionales caen un 14,2% en el primer semestre

Las pernoctaciones de turistas nacionales (de la Comunidad de Madrid y Cataluña, principalmente) registran una caída interanual del 14,2% en el primer semestre de 2013, con una pérdida neta de casi 58.000 pernoctaciones (9.653 pernoctaciones menos cada mes).

En el caso del turismo extranjero (con predominio del visitante francés), la evolución es favorable, con un incremento del 4,3% con respecto a las pernoctaciones registradas a lo largo del primer semestre de 2012 (10.152 más en términos absolutos).

Evolución de las pernoctaciones de viajeros, según procedencia

	2009	2010	2011	2012	I sem. 2012	I sem. 2013	Var. interanual	
							Nº	%
Pernoctaciones	1.125.047	1.281.521	1.386.219	1.435.265	643.602	595.832	-47.770	-7,4
Estado	706.040	803.418	872.325	874.509	407.985	350.063	-57.922	-14,2
Extranjero	419.007	478.103	513.894	560.756	235.617	245.769	10.152	4,3

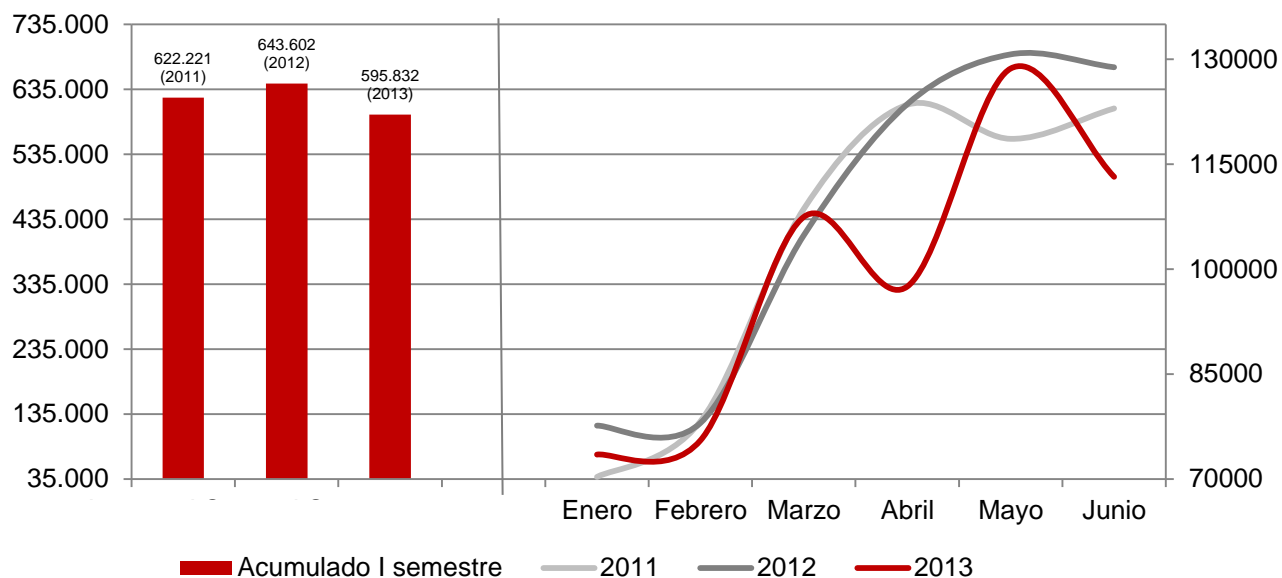
Fuente: Eustat

Pernoctaciones: Evolución mensual

Acusada caída de las pernoctaciones en los meses de abril y junio

El perfil de evolución mensual de las pernoctaciones registradas a lo largo del primer semestre de 2013 muestra mayores oscilaciones que las observadas en 2011 y 2012. Destacan especialmente los malos resultados de los meses de abril (que acusa el efecto de la Semana Santa con una caída interanual del 21,1%) y junio (-12,2%, como consecuencia de la celebración del Festival El Sol en el mes de mayo).

Evolución mensual de las pernoctaciones de viajeros



Fuente: Eustat

Pernoctaciones: Benchmarking

La comparación con otras ciudades de referencia pone de relieve los malos resultados de la demanda hotelera en la Villa

En el grupo de las cinco mayores capitales españolas, las pernoctaciones hoteleras han retrocedido una media del 1,7% con respecto al primer semestre de 2012. Barcelona y Sevilla registran evoluciones positivas, en tanto que Madrid presenta el peor resultado, con una caída interanual del 7,8%.

El resto de las capitales vascas registran un disminución media del 3,8%, debido a que los resultados positivos de Donostia- San Sebastián (3,2%) y Pamplona (1,9%) no han podido contrarrestar la fuerte caída de Vitoria-Gasteiz (-16,5%).

Pernoctaciones de viajeros en las capitales de referencia

	I semestre 2012	I semestre 2013	Variación interanual	
			Nº	%
Madrid	7.775.411	7.169.646	-605.765	-7,8
Barcelona	7.574.781	7.592.552	17.771	0,2
Valencia	1.494.779	1.477.701	-17.078	-1,1
Sevilla	1.817.023	1.846.525	29.502	1,6
Zaragoza	627.568	619.944	-7.624	-1,2
Media G-5 (ciudades)				-1,7
Bilbao	643.602	595.832	-47.770	-7,4
Vitoria-Gasteiz	255.155	213.093	-42.062	-16,5
Donostia-San Sebastián	402.843	415.586	12.743	3,2
Pamplona-Iruña	226.135	230.379	4.244	1,9
Media G-3 (ciudades)				-3,8
Media G-9 (ciudades)				-3,0

Fuente: Eustat e INE.

Estancia media y grado de ocupación

Estancia media

La estancia media de los viajeros cae un 3,3% en el primer semestre de 2013

Como resultado de la evolución de las entradas (-4,3%) y pernoctaciones (-7,4%) de los viajeros alojados en los establecimientos hoteleros de la Villa, la estancia media del primer semestre de 2013 se sitúa en 1,83 días, lo que supone un retroceso interanual del 3,3%.

La evolución de este indicador es desfavorable tanto en el caso de los viajeros nacionales (-4,4%, hasta una media de 1,76 días), como en el caso de los procedentes del extranjero (-2,6%, 1,95 días).

Evolución de la estancia media, según procedencia de los viajeros

	2009	2010	2011	2012	I sem. 2012	I sem. 2013	Var. interanual	
							Nº	%
Estancia media	1,83	1,87	1,91	1,94	1,89	1,83	-0,06	-3,3
Estado	1,73	1,82	1,85	1,92	1,84	1,76	-0,08	-4,4
Extranjero	2,02	1,96	2,01	1,98	2,00	1,95	-0,05	-2,6

Fuente: Eustat.

Grado de ocupación

El grado de ocupación de las plazas hoteleras ofertadas cae un 5,6% en el primer semestre de 2013

En el primer semestre de 2013 el grado de ocupación de las plazas hoteleras ofertadas ha sido del 45,3%, frente a un 48,0% en el mismo periodo del año anterior. Este resultado supone, por tanto, un retroceso interanual del 5,6%.

En los establecimientos de tres y más estrellas el grado de ocupación ha disminuido un 5,4%, (hasta un 45,7% de media en los seis primeros meses de 2013), mientras que en los establecimientos de menor categoría la caída ha sido del 6,2%.

Principales magnitudes de la oferta hotelera de Bilbao

	I sem. 2012	I sem. 2013	Var. interanual	
			Diferencia	%
Grado ocupación (%)	48,0	45,3	-2,7	-5,6
Tres y más estrellas	48,3	45,7	-2,6	-5,4
Hasta dos estrellas y pensiones	46,7	43,8	-2,9	-6,2

Fuente: Eustat.

Oferta hotelera

Establecimientos y capacidad hotelera

Disminuye el número de habitaciones y plazas ofertadas

La Villa cuenta con un total de 70 establecimientos hoteleros: 3 más que en el primer semestre de 2012. Con todo, la capacidad global ha disminuido en términos de habitaciones (-2,2% interanual hasta un total de 3.838) y plazas ofertadas (-1,3% hasta un total de 7.266).

Los nuevos establecimientos son de categoría inferior a tres estrellas, cuya capacidad ha aumentado con respecto al primer semestre de 2012 : un 3,6% en términos de habitaciones y un 4,1% en términos de plazas.

En el caso de los establecimientos de tres y más estrellas, la oferta se mantiene pero disminuyen las habitaciones (-3,8%) y las plazas ofertadas (-2,7%).

Principales magnitudes de la oferta hotelera de Bilbao

	I sem. 2012*	I sem. 2013*	Var. interanual	
			Nº	%
Establecimientos hoteleros	67	70	3	4,5
Tres y más estrellas	23	23	0	0,0
Hasta dos estrellas y pensiones	44	47	3	6,8
Habitaciones	3.925	3.838	-87	-2,2
Tres y más estrellas	3.097	2.980	-117	-3,8
Hasta dos estrellas y pensiones	828	858	30	3,6
Plazas ofertadas/día	7.364	7.266	-98	-1,3
Tres y más estrellas	5.868	5.708	-160	-2,7
Hasta dos estrellas y pensiones	1.496	1.558	62	4,1

* Promedio del semestre
Fuente: Eustat.

Personal ocupado

El personal ocupado ha disminuido un 4,2% respecto al primer semestre de 2012.

Por su parte, el personal ocupado en la red de establecimientos hoteleros de Bilbao asciende a 1.172 personas, lo que supone una pérdida neta de 52 empleos con respecto al mismo periodo del año anterior (-4,2%).

El 86,3% del empleo se concentra en los establecimientos de tres y más estrellas (1.012 personas), categoría que experimenta una caída de empleo interanual del 5,8% (62 personas menos). Por el contrario, el empleo en los establecimientos de menor categoría ha aumentado un 6,7% hasta un total de 160 personas.

Personal ocupado en los establecimientos hoteleros de Bilbao

	I sem. 2012*	I sem. 2013*	Var. interanual	
			Nº	%
Personal ocupado	1.224	1.172	-52	-4,2
Tres y más estrellas	1.074	1.012	-62	-5,8
Hasta dos estrellas y pensiones	150	160	10	6,8

* Promedio del semestre
Fuente: Eustat.