

TITULARES	INDICADORES		
	Último dato	Δ Interanual (%) <small>*periodo anterior</small>	Fecha último dato
<ul style="list-style-type: none"> La población parada registrada en julio asciende hasta las 21.896 personas, lo que supone un 0,9% más que en junio. La contratación desciende un -8,6% interanual, pero los contratos indefinidos alcanzan el 28,4% del total. La población afiliada en Bilbao alcanza las 180.989 personas en julio, bajando el -0,2% respecto a junio. Servicios pierde un -0,4% de empleos. El comercio minorista cierra el segundo trimestre con un ascenso en las ventas del 4,5% interanual. Mejora la actividad turística en Bilbao con ascensos interanuales en la entrada de viajeros (47,5%) y en las pernoctaciones (47,3%). Y se supera el dato registrado en julio de 2019. El aeropuerto de Bilbao ha registrado 580.572 pasajeros en el mes de julio, un crecimiento del 63,7% respecto al mismo mes de 2021. El transporte de mercancías en el Puerto de Bilbao asciende un 30,3% en el mes de julio, quinto mes consecutivo con variación interanual en positivo. El transporte urbano y metropolitano recupera, en el primer semestre del año, el 85% de los viajeros registrados en el mismo periodo de 2019. 	<p>Mercado de trabajo</p> <p>Población afiliada (nº) 180.989 -0,2* Jul.</p> <p>Población parada registrada (nº) 21.896 0,9* Jul.</p> <p>Contratos registrados 12.486 -8,6 Jul.</p> <p>Comercio</p> <p>Comercio minorista: índice de ventas (año 2015=base 100) 106,6 4,5 II-2022</p> <p>Turismo</p> <p>Entrada de viajeros (nº) 116.237 47,5 Jul.</p> <p>Pernoctaciones (nº) 224.158 47,3 Jul.</p> <p>Transporte</p> <p>Transporte aéreo de pasajeros (nº) 580.572 63,7 Jul.</p> <p>Transporte marítimo de mercancías (mill. de Tn.) 3,2 30,3 Jul.</p> <p>Transporte urbano metropolitano (mill. de pasajeros) 51,8 22,2 Ene-jun.</p>		

UN DATO

47,3%

Pernoctaciones hoteleras

MERCADO DE TRABAJO

Paro registrado

En julio la población parada registrada aumenta en 185 personas lo que representa un incremento del 0,9% intermensual y dejar en 21.896 el número de personas paradas del municipio.

Crece el paro de las mujeres (1,0%) y, algo menos, el de los hombres (0,6%), 124 y 61 personas paradas más, respectivamente.

Por grupos de edad, el paro sólo se reduce entre los más jóvenes, los de 16 a 24 años que, en julio, son 46 menos que en el mes anterior. Cierran el mes con más paro, los mayores de 45 años (1,0%) y el grupo de 25 a 44 años que es el que suma más desempleo, 1,4% y 118 personas paradas más.

Por sectores de actividad, primario (-2), industria (-13) y el grupo sin empleo anterior (-57) reducen paro y crece especialmente en el sector servicios que deja 252 desempleados (1,7%) y levemente en la construcción (0,3% y 5 personas paradas más).

Benchmarking. La evolución del paro registrado en las cinco mayores capitales españolas (G-5) asciende un 1,0% respecto al mes anterior. Barcelona y Zaragoza aumentan la población parada un 2,0%, en ambos casos, y solo en Valencia desciende el paro este mes (-0,7%).

En el grupo de capitales vascas (G-3), el paro registrado se reduce un -0,6%. Desciende un -1,0% en Vitoria-Gasteiz y un -2,2% en Donostia-San Sebastián. En Pamplona sube un 1,0%.

Población afiliada

La población afiliada en las empresas de Bilbao a finales de julio es de 180.989 personas afiliadas, lo que representa 453 menos que en el mes de junio (-0,2%)

Por regímenes, intermensualmente solo crece la afiliación en los Especiales (Agrario y Mar) que suman 23 empleos más. Para el resto la afiliación desciende, 405 empleos en el Régimen General, 55 en el Especial de Trabajadores Autónomos y 16 en el de Empleados de Hogar.

En el conjunto de la CAE la población afiliada asciende un 0,5%. Suman afiliación los tres Territorios, Gipuzkoa un 0,7%, Bizkaia un 0,5% y Araba un 0,1%.

Población parada registrada

Δ Intermensual

Julio	21.896 personas
	0,9% ▲
Mujeres	1,0% ▲
Hombres	0,6% ▲

Benchmarking

Δ Intermensual

Bilbao	0,9% ▲
G-5	1,0% ▲
G-3	0,6% ▼

G-5: Madrid, Barcelona, Valencia, Sevilla y Zaragoza

G-3: Donostia-San Sebastián, Vitoria-Gasteiz y Pamplona

Población afiliada

Δ Intermensual

Julio	180.989 personas
	0,2% ▼
Régimen General	0,3% ▼
Autónomos	0,2% ▼
S. E. del Hogar	0,3% ▼
Otros	3,4% ▲

Por sectores, solo pierde afiliación Servicios, con 644 afiliados menos (-0,4%); la Industria crea 116 empleos (1,4%), la Construcción 69 (0,8%) y el Primario 7 (2,5%).

En Servicios, destacan porcentualmente los descensos en Recreativos y culturales, -5,5% y 204 afiliados menos, Actividades administrativas, -3,8% y 691 menos, y Educación, -2,5% y 556 menos. También en las Actividades profesionales, científicas y técnicas se recorta el empleo (-0,6% y 81 menos). Los Servicios sociales y el Alojamiento cierran el mes con un ascenso del 3,5%, en ambos casos (333 y 61 empleos más, en cada caso), el Comercio crece un 0,3% (56 más) y la Hostelería aumenta intermensualmente un 0,2% los afiliados (21 más).

Dato interanual. En julio, la afiliación asciende interanualmente en 3.191 personas (1,8%). Solo pierde afiliación el régimen de Autónomos, que lo hace por octavo mes consecutivo. Por sectores, Servicios suma 3.492 afiliados (2,2%) y la Construcción 21 (0,2%). La Industria pierde 270 (-3,0%) y el sector Primario 61 (-17,3%). En Servicios destaca el ascenso interanual de Alojamiento, Hostelería y Recreativos (22,3%, 9,3% y 4,8% más, en este mismo orden).

Benchmarking. La evolución de la afiliación en el conjunto de las cinco mayores ciudades españolas (G-5) refleja un ascenso respecto al mes anterior del 0,4%. Excepto Zaragoza (-0,2%), todas las ciudades del grupo ascienden en afiliación. Sevilla registra la subida más intensa (0,8%).

En las capitales del G-3 la población afiliada tomada en su conjunto se eleva un 0,7%. Asciende en Donostia-San Sebastián un 1,7% y en Vitoria-Gasteiz y Pamplona, un 0,2%, en ambos casos.

Contratos

En julio se formalizan 12.486 contratos en Bilbao, lo que supone un descenso del -8,6% respecto al mismo mes del año anterior (1.171 contratos menos). Descienden los contratos realizados a hombres, 481 menos, y a mujeres, 690 menos que en julio de 2021.

Por tramos de edad, el 49,2% de los contratos registrados corresponde al tramo de edad de 25 a 44 años (6.143 contratos), el 26,8% a mayores de 45 años (3.350) y el 24,0% restante a menores de 25 años (2.993).

Por sectores, descienden en Servicios, que registran 1.005 contratos menos que en julio de 2021. Bajan en la Industria y en la Construcción (151 y 17 menos, respectivamente).

Población afiliada

Δ Intermensual

Julio	180.989 personas
	0,2% ▼
Primario	2,5% ▲
Industria	1,4% ▲
Construcción	0,8% ▲
Servicios	0,4% ▼

Benchmarking

Δ Intermensual

Bilbao	0,2% ▼
G-5	0,4% ▲
G-3	0,7% ▲

G-5: Madrid, Barcelona, Valencia, Sevilla y Zaragoza

G-3: Donostia-San Sebastián, Vitoria-Gasteiz y Pamplona

Contratos registrados

Δ Interanual

Julio	12.486 personas
	8,6% ▼
Mujeres	9,2% ▼
Hombres	7,8% ▼

De Servicios, destaca, en datos absolutos, el ascenso de contratos en Hostelería (299 más), así como en Educación y en Actividades artísticas, recreativas y de entretenimiento (132 y 65 más, respectivamente). Disminuyen los contratos significativamente en Transporte y almacenamiento, en Actividades sanitarias y de servicios sociales y en Comercio, 697, 362 y 215 menos, en este mismo orden.

Con el nuevo marco de contratación, los contratos indefinidos aumentan un 232,9%. Los temporales representan el 71,6% del total. Las personas contratadas en julio son 9.774 y el 54,2% son mujeres. El índice de rotación contractual es de 1,28 contratos por persona.

COMERCIO

Comercio minorista

El sector comercial minorista de Bizkaia registra en el segundo trimestre del año un ascenso interanual del 4,5% en sus ventas. Sin incluir la venta de combustible para automoción en estaciones de servicio, el crecimiento alcanza el 4,9%.

Con respecto al trimestre anterior las ventas crecen el 1,0%.

Por sectores, se reducen interanualmente las ventas de combustible para automoción (-2,9%), y crecen las correspondientes al resto de productos (8,7%) y a la alimentación (0,3%).

El personal ocupado en el sector comercial minorista de Bizkaia aumenta un 1,4% respecto al año anterior y suma cinco trimestres consecutivos de crecimiento.

Las ventas suben, además, en todos los Territorios. Más en Gipuzkoa, un 5,0%, y menos en Araba (1,8%). Las ventas minoristas en la CAE ascienden un 4,2% interanual.

Comercio minorista Bizkaia

Δ Interanual

II trimestre	106,6 índice general
	4,5% ▲
- Alimentación	0,3% ▲
- Resto de productos	8,7% ▲
- Combustible para automoción	2,9% ▼
Sin estaciones de servicio	4,9% ▲
Personal ocupado	1,4% ▲

TURISMO

Los establecimientos hoteleros de Bilbao han registrado 224.158 pernoctaciones en el mejor mes de julio para la ciudad, superando el dato de 2019 y la barrera de las 200.000 pernoctaciones, hecho hasta ahora sólo producido en el mes de Agosto.

Con un crecimiento interanual del 47,3%, se han contado 71.978 pernoctaciones más que en el mismo mes del año anterior.

Prácticamente todo el crecimiento se produce por las pernoctaciones de turistas extranjeros que aumentan un 139,2% interanual y suponen en julio el 54% de las pernoctaciones totales en establecimientos hoteleros de Bilbao.

Se sostiene con un leve crecimiento el turismo estatal (+1,6%) y se mantiene idéntica, a la del año pasado, la estancia media, 1,93.

La entrada de viajeros crece en la misma dimensión (47,5% y 37.410 entradas más). Del total de viajeros alojados en los hoteles de la villa predominan por su número los de la Comunidad de Madrid (24,0%) seguidos por los de Cataluña (12,7%), Andalucía (11,6%) y CAE (11,0%). Entre los viajeros extranjeros, sobresalen los procedentes de Francia (15,5%), USA (10,2%), Reino Unido (9,1%), Alemania (8,0%) y Países Bajos (7,2%).

Benchmarking. En el conjunto de las capitales del G-3 la evolución de las pernoctaciones hoteleras ha sido positiva, mostrando un ascenso del 35,8% interanual. Suben en Vitoria-Gasteiz un 32,5%, en Donostia-San Sebastián un 35,8% y en Pamplona un 40,1%.

Por su parte, en el conjunto de las capitales del estado (G-5) crecen las pernoctaciones un 83,9%. Ascenden las pernoctaciones en todas las capitales del grupo. El ascenso más elevado lo lidera Barcelona (118,1%).

Pernoctaciones

Δ Interanual

Julio 224.158 pernoctaciones
47,3% ▲

Entrada de viajeros

Δ Interanual

Julio 116.237 entradas
47,5% ▲

Benchmarking

Δ Interanual

Bilbao 47,3% ▲
G-5 83,9% ▲
G-3 35,8% ▲

G-5: Madrid, Barcelona, Valencia, Sevilla y Zaragoza
G-3: Donostia-San Sebastián, Vitoria-Gasteiz y Pamplona

TRANSPORTE Y MOVILIDAD

Transporte aéreo

El aeropuerto de Bilbao registra en el mes de julio 580.572 pasajeros, lo que supone un incremento interanual del 63,7%, y 225.862 pasajeros más que el mismo mes del año anterior. Con respecto al mes de julio de 2019 supone recuperar el 96,3% del tráfico de pasajeros.

Crecen los pasajeros en vuelos nacionales, que son 77.103 más interanualmente (26,8%), y con mayor brío los internacionales que crecen el 223% y suponen 148.429 pasajeros más.

Los vuelos operados en el mes, entre llegadas y salidas, se incrementan hasta los 4.672 (37%) pero descienden las mercancías en ellos transportadas (-26,5%).

El dato acumulado de enero a julio alcanza los 2.712.766 pasajeros y supera ampliamente (203,7%) el dato de 2021, pero todavía no logra alcanzar (-19,7%) los 3.378.297 para el mismo periodo del año 2019.

Benchmarking. En el conjunto de las cinco mayores ciudades españolas (G-5), se contabilizan 5 millones de pasajeros más que en julio de 2021. Todos los aeropuertos del grupo han presentado importantes ascensos de pasajeros.

En el conjunto del G-3 el tráfico de pasajeros se incrementa en más de 34.000 personas, un 67,3% interanual. Los tres aeropuertos reflejan importantes aumentos en el número de pasajeros.

Transporte aéreo

Δ Interanual

Julio	580.572 pasajeros
	63,7% ▲

Benchmarking

Δ Interanual

Bilbao	63,7% ▲
G-5	89,2% ▲
G-3	67,3% ▲

G-5: Madrid, Barcelona, Valencia, Sevilla y Zaragoza

G-3: Donostia-San Sebastián, Vitoria-Gasteiz y Pamplona

Transporte marítimo

El Puerto de Bilbao registra, en el mes de julio, un tráfico de 3,2 millones de toneladas, lo que supone un ascenso del 30,3% respecto al mismo mes del año anterior.

El tráfico de graneles líquidos, fundamentalmente petróleo y gas, representa el 63,3% de las mercancías gestionadas por el puerto en el mes de julio y registra un ascenso del 62,4%. Baja un -20,9% el tráfico de graneles sólidos (cereales, soja y carbón, entre otros), y se eleva el de mercancía general (7,3%).

El transporte marítimo de pasajeros cierra el mes con 25.537 pasajeros. En el mes de julio se registran 5 cruceros y 9.866 cruceristas.

En el dato acumulado de año, de enero a julio, se alcanzan las 19,2 millones de toneladas en tráfico portuario, un 8,0% más que en el mismo periodo del año anterior.

Transporte marítimo Julio

Δ Interanual

Tráfico portuario	3,2 mill. Tn.
	30,3% ▲
Pasajeros	25.537 pasajeros
	325,5% ▲

Transporte urbano y metropolitano

En el acumulado anual, de enero a junio, el número de personas usuarias del transporte urbano y metropolitano de Bilbao (Metro Bilbao, Bilbobus y EuskoTran) alcanza un total de 51,8 millones de pasajeros, lo que supone un ascenso del 22,2% respecto al mismo periodo del año anterior. Este dato supone recuperar el 85% de viajeros registrados en el mismo periodo de 2019.

Metro Bilbao ha atraído tres cuartas partes del total de viajeros (39,6 millones), registrando una subida interanual del 24,6%.

Bilbobus, que representa algo más de la quinta parte de los viajeros (10,9 millones), ha registrado un crecimiento del 13,1%.

EuskoTran ha aumentado el número de viajeros en el primer semestre del año (35,8% respecto al mismo periodo de 2021), con una cifra total de 1,3 millones de viajeros transportados

Transporte urbano y metropolitano

Δ Interanual

I semestre

51,8 mill. pasajeros

22,2% ▲

CUADRO DE INDICADORES

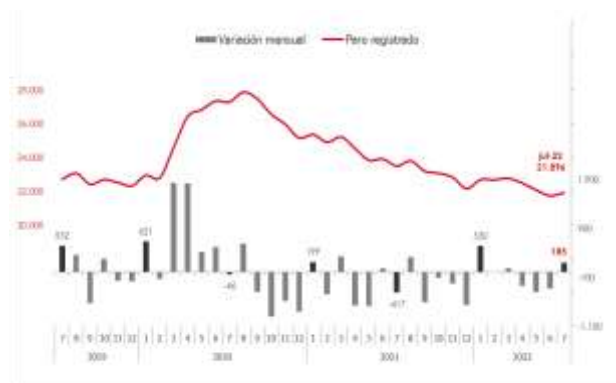
	Último dato	Variación interanual (%) *periodo anterior	Fecha último dato
Mercado de trabajo			
Población parada registrada (nº)	21.896	0,9*	Jul 2022
Población afiliada (nº)**	180.989	-0,2*	Jul 2022
Contratos registrados (nº)**	12.486	-8,6	Jul 2022
Población activa (miles)	171,8	-1,1*	II TR 2022
Población ocupada (miles)	152,3	-3,4*	II TR 2022
Población parada (miles)	19,5	21,1*	II TR 2022
Tasa de paro EPA (%)	11,36	2,07* p.p.	II TR 2022
Comercio			
Índice de precios de consumo (IPC)***	109,9	10,8	Jul 2022
Personas afiliadas**	19.475	0,3*	Jul 2022
Venta comercio minorista (índice)***	106,6	4,5	II TR 2022
Ventas grandes superficies y cadenas de alimentación	111,8	-0,4	Jun 2022
Turismo			
Entrada de viajeros	116.237	47,5	Jul 2022
Pernoctaciones	224.158	47,3	Jul 2022
Estancia media (pernoctaciones/viajero)	1,93	0,0	Jul 2022
Grado de ocupación hotelera (%)	72,2	18,5 p.p.	Jul 2022
Ingresos por habitación disponible, (€)	86,0	95,0	Jul 2022
Economía y empresa			
PIB Bizkaia (índice de volumen encadenado)	110,0	5,7	I TR 2022
Producción industrial (índice)***	122,6	11,4	Jun 2022
Nuevas sociedades mercantiles	414	11,9	I y II TR 2022
Ventas de servicios (índice)***	103,2	14,3	I TR 2022
Transporte			
Transporte aéreo de pasajeros	580.572	63,7	Jul 2022
Vuelos	4.672	37,0	Jul 2022
Transporte marítimo de mercancías (mill. Tn)	3,2	30,3	Jul 2022

* Tasa de variación respecto al periodo inmediatamente anterior. ** Por empresas en Bilbao. *** Correspondiente a Bizkaia.

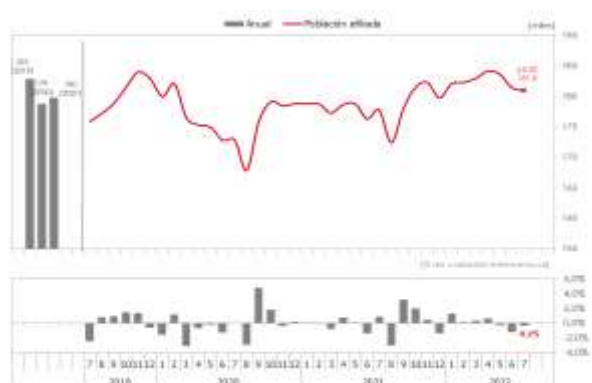
Fuentes: Elaboración propia a partir de datos de Eustat, INE, Ministerio de Inclusión, Seguridad Social y Migraciones, Gobierno Vasco, Lanbide, SEPE, Registro Mercantil, AENA, Puertos del Estado, Diputación Foral de Bizkaia y Cotrabi.

GRÁFICOS

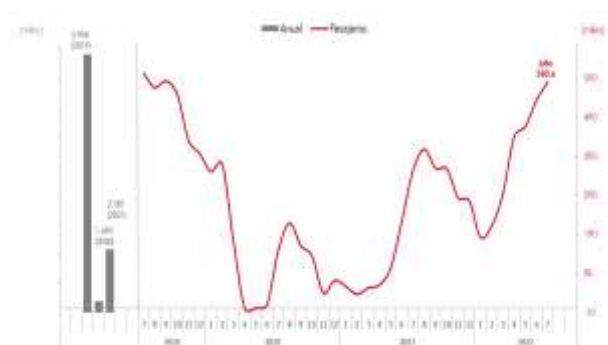
Paro registrado



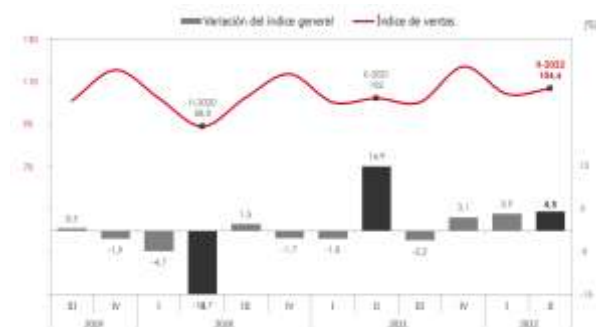
Población afiliada



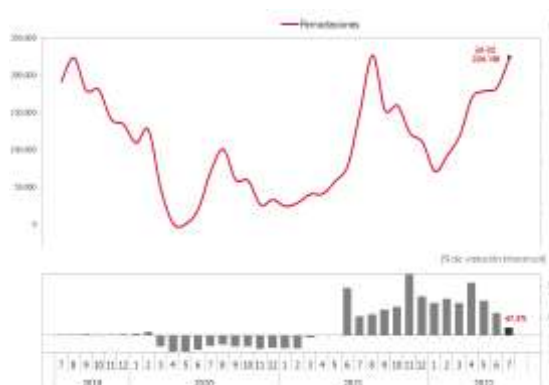
Pasajeros aeropuerto



Comercio Minorista



Pernoctaciones hoteleras



Tráfico portuario

